

Didier Baudewyns is wetenschappelijk onderzoeker aan het departement Toegepaste Economie van de Université Libre de Bruxelles (DULBEA-ULB). Hij publiceerde talrijke onderzoeksrapporten en wetenschappelijke artikelen over regionale en stedelijke economie en over huisvestingsbeleid. Recent verscheen van hem "Structure économique et croissance locale : étude économétrique des arrondissements belges, 1991-1997", Revue d'Economie Régionale et Urbaine, n°5, 2005.

Contact: dbaudewy@ulb.ac.be
+32 (0)2/6504923
+32 (0)485/725844

DIDIER BAUDEWYNS

[] Economische structuur en groei in het Brussels grootstedelijk gebied Specialisatie of diversiteit?

Vertaald uit het Frans door Lionel Devlieger

Samenvatting. We bestuderen eerst de evolutie van de economie in de Brusselse metropool sinds een twintigtal jaren in termen van economische groei en lokale productieve specialisaties. Vervolgens overlopen we de recente empirische literatuur waarin het verband wordt bestudeerd tussen lokale economische structuur (in termen van productieve specialisaties, sectoriële verscheidenheid en concurrentie) en de economische groei, in België en de rest van Europa. Het advies dat we daaruit afleiden is dat het sectorieel beleid nooit gevoerd zou mogen worden ten koste van de diversiteit van het regionale economische weefsel. Onze analyse steunt ondermeer op een nieuwe indicator voor globale lokale diversiteit die berekend wordt aan de hand van sectoriële tewerkstellingsgegevens per Belgisch arrondissement (1996-2003).

▣ Inleiding

Het Brussels Hoofdstedelijk Gewest (BHG) heeft te kampen met een zwaar werkloosheidsprobleem dat vooral laaggeschoolde inwonenden treft. Vandermotten *et al.* (2004) opperden het voorstel om een sectorieel beleid op te zetten ter bevordering van activiteiten die laaggeschoolden arbeidskrachten tewerk stellen. We wensen de verdiensten van dergelijke maatregelen niet in vraag te stellen, en zeker niet de noodzaak om de sociale problemen van Brussel rechtstreeks aan te pakken (wat efficiënt kan bijdragen tot de economische ontwikkeling dankzij "een grotere aantrekkingskracht van de stad"¹). Dit artikel wil eerder de nadruk leggen op andere onrechtstreekse gevolgen die dergelijke sectoriële maatregelen op lange termijn voor de lokale economische groei zouden kunnen hebben. De lokale sectoriële economische structuur is namelijk niet zonder invloed op de groei, zoals werd aangetoond door talrijke recente studies over regionale en stedelijke economie (zie verder). Een veralgemeende heropleving van de

De asterisken (*) in de tekst verwijzen naar het lexicon en de definities van de indicatoren aan het einde van dit document.

¹ Zie Vandermotten *et al.* (2004), p. 51.

tewerkstelling – eerder dan een heropleving voor één doelgroep – zoals veroorzaakt door groei, heeft ook zijn verdiensten, in het bijzonder het tegengaan van het verlies van beroepswaarde – het verschijnsel waarbij geschoolde werkkrachten postuleren in een lager kwalificatiesegment, en op die manier lager geschoolden beconcurreren of zelfs uitsluiten (Devillé, 2005).

In dit artikel trachten we bijgevolg de volgende vragen te beantwoorden. Wat was de economische evolutie in het Brusselse grootstedelijke gebied de afgelopen twee decennia? Hoe evolueerden de productieve specialisaties? Bestaat er een causaal verband tussen de lokale economische structuur en de lokale groei, in België en meer bepaald in het Brusselse grootstedelijke gebied? Zoja, wat is de aard van dat causale verband? Wat zijn de aanbevelingen naar regionale sectoriële politiek die eruit voortvloeien?

Vooraleer deze vragen te beantwoorden zullen we in de volgende sectie een aantal sleutelgegevens in herinnering brengen voor het Brusselse grootstedelijke gebied (BGG). We definiëren dit gebied als de verzameling van het BHG, de centrale zone van 161 km², van Waals-Brabant (WB) ten zuiden (1.091 km²), en van Vlaams-Brabant (VB) dat de rest van de perifere kroon uitmaakt (2.106 km²):

$$\begin{aligned} \text{BGG} &= \text{BHG} + \text{WB} + \text{VB} \\ \text{Periferie} &= \text{WB} + \text{VB} \end{aligned}$$

Deze reconstructie van de voormalige provincie Brabant voor de noden van de analyse vloeit enkel voort uit de beschikbaarheid van de economische statistieken.

▣ I. Enkele sleutelgegevens voor de Brusselse grootstedelijke economie

We schetsen snel een economisch portret van de bestudeerde zone. Het BGG telt ongeveer 2,3 miljoen bewoners en stelt ruwweg 30% van de Belgische loontrekkenden te werk, dat zijn 1 miljoen werknemers in 64.500 instellingen². 59% van de grootstedelijke verloonde arbeidsplaatsen zijn geconcentreerd in de centrale zone (BHG)³, dit is op amper 5% van het territorium van het BGG. De tewerkstellingsdichtheid in de centrale zone bedraagt dus ongeveer 12 keer het grootstedelijke gemiddelde. Wanneer

² Bron : Rijksdienst voor Sociale Zekerheid (RSZ), gedecentraliseerde statistieken van 31 december 2003 (arbeidsplaatsen).

³ Bron : *Ibid* en eigen berekeningen.

men de zelfstandigen bijtelt, krijgt men een actieve bevolking tewerk gesteld in de grootstedelijke zone van ongeveer 1,16 miljoen personen waarvan drie vierden in het BGG zelf gehuisvest zijn⁴. Het verschil wordt uitgemaakt door dagelijkse migranten (de "pendelaars") die in de andere Belgische provincies verblijven. De helft van de 350.000 actieve werkkrachten die dagelijks het BHG binnenstromen verblijven in de periferie (WB + VB).

Met ongeveer 84 miljard euro in toegevoegde waarde (TW) geproduceerd in 2004, staat het BGG voor een derde van de Belgische economie⁵. 85% van de grootstedelijke TW aan courante prijzen wordt aangemaakt door de tertiaire tak – dat is 38% van de diensten die in België worden geleverd. Dit overschrijdt ruim het gewicht van het BGG in de totale nationale TW, wat wijst op de overspecialisatie van de Brusselse grootstedelijke economie in de dienstensector⁶.

Het BBP per inwoner bedraagt binnen het BGG ongeveer 34.000 euro, dat is anderhalf keer het gemiddelde van de oude Europese Unie van 15 lidstaten. Nochtans zijn de inkomsten ongelijk verdeeld in de residentiële ruimte. Zo bedroeg het gemiddelde belastbare inkomen per aangifte in het BHG in 2003 ongeveer 23.800 euro, hetzij 23% minder dan het gemiddelde inkomen aangegeven in de periferie; het is ook 8% minder dan het gemiddelde belastbare inkomen in Vlaanderen, maar 3% meer dan het gemiddelde Waalse inkomen. De werkloosheidsgraad ligt verder bijzonder hoog in het BHG: 15,7 % van de actieve bevolking (tewerkgestelde actieve bevolking plus werklozen IAB) in 2004. In de periferie bedroeg de werkloosheidsgraad in 2004 7,7% in WB en 5% in VB⁷. De gewogen gemiddelde werkloosheidsgraad voor het hele BGG bedroeg dan in 2004 10,6%, ongeveer 2 procentpunten meer dan het nationale gemiddelde⁸.

⁴ Bron : eigen berekeningen op basis van de *Statistische indicatoren van het BHG* (2005), MBHG, directie Studies en Statistiek (DSS), p. 104.

⁵ Bron : Instituut voor de Nationale Rekeningen (INR, 2006). Ter herinnering, de bruto toegevoegde waarde is het verschil tussen de productie en de intermediaire consumptie (grondstoffen, halfabrikaten, energie).

⁶ De productieve evolutie in volume (toegevoegde waarde bij constante prijzen) eerder dan in waarde zal in de volgende sectie bestudeerd worden.

⁷ Bron voor de werkloosheidscijfers: Eurostat, 2006. De werklozen in de zin van het Internationaal Arbeidsbureau (IAB) zijn alle personen met leeftijd 15 jaar of meer die in de loop van de referentieperiode werkloos waren, bereid zijn te werken en werk zoeken (bron : NIS, 2006, http://statbel.fgov.be/figures/d31_nl.asp).

⁸ Bron : eigen berekeningen op basis van Eurostat-cijfers, 2006.

II. Brusselse grootstedelijke economische groei

Sinds een vijftiental jaren bedraagt het gemiddelde groeiritme van de economie (TW in volume) in het BGG 2,16 % per jaar, een prestatie die licht hoger ligt dan de cijfers die voor heel België worden opgetekend (1,94% per jaar sinds 1988, z. tabel 1). Indien men overigens de analyse uitvoert volgens de drie grote activiteitensectoren (primaire, secundaire, tertiaire), stelt men in tabel 1 hetzelfde positief differentieel vast van ongeveer 0,2 %-groei punten zowel voor de secundaire sector (industrie met inbegrip van energieproductie en bouwsector) als voor de diensten (tertiaire sector). Sinds een tiental jaar is deze activiteitensector sneller gegroeid in het BGG dan in de rest van België (+2,6% per jaar tussen 1995 en 2004 in het BGG, ten opzichte van 2,1% per jaar op nationaal vlak voor dezelfde periode, z. tabel 1).

Tabel 1. Toegevoegde waarde, tewerkstelling en schijnbare arbeidsproductiviteit per activiteiten (primaire, secundaire, tertiaire).

SECTOR	TW 2003	TOTALE TEWERKSTELLING 2003	ARBEIDSPRODUCTIVITEIT 2003	RELATIEVE AANDELEN TW		GEMIDDELDE JAARLIJKSE GROEI 1988-2004	
	Miljoen EUR 2000	INR	Miljoen EUR 2000	% TOTAAL 04	% TOTAAL 88	1995-2004	1988-2004
BRUSSEL HOOFDSTEDELIJK GEWEST (BHG)							
PRIMAIRE	15	467	32	0%	0%	-6.0%	-2.6%
SECUNDAIRE	5375	64295	84	13%	17%	1.5%	0.6%
TERTIAIRE	39766	594647	67	87%	83%	2.3%	1.7%
TOTAAL	45157	659409	68	100%	100%	2.2%	1.5%
PERIFERIE (WB+VB)							
PRIMAIRE	283	9200	31	1%	2%	-2.2%	0.7%
SECUNDAIRE	6485	85164	76	22%	24%	1.8%	3.2%
TERTIAIRE	25117	422598	59	77%	74%	3.0%	3.3%
TOTAAL	31885	516962	62	100%	100%	2.7%	3.2%
BRUSSELS GROOTSTEDELIJK GEBIED (BHG+WB+VB)							
PRIMAIRE	299	9667	31	1%	1%	-2.4%	0.5%
SECUNDAIRE	11860	149459	79	17%	20%	1.7%	1.9%
TERTIAIRE	64883	1017245	64	83%	79%	2.6%	2.3%
TOTAAL	77042	1176371	65	100%	100%	2.4%	2.2%
België							
PRIMAIRE	2587	86106	30	1%	2%	0.6%	1.3%
SECUNDAIRE	59893	885476	68	27%	31%	1.7%	1.7%
TERTIAIRE	170664	3173465	54	72%	67%	2.1%	2.1%
TOTAAL	233144	4145047	56	100%	100%	2.0%	1.9%

Bron: eigen berekeningen op basis van de gegevens van het Instituut voor de Nationale Rekeningen (INR, 2000* en 2007).

* Regionale rekeningen: Economische groei van de gewesten, de provincies en de arrondissementen - Periode 1975-1997, INR/BNB, Brussel, 2000.

Binnen het BGG heeft de centrale zone (BHG) een duidelijk minder gunstige evolutie gekend aangezien de economische groei er slechts 1,5% per jaar bedroeg sinds 1988. Toch werd het groeitekort van het BHG ten opzichte van de periferie sterk ingeperkt op het einde van de periode, en heeft men zelfs een groeioverschot vastgesteld ten opzichte van het nationale gemiddelde: 2,2% gemiddelde jaarlijkse groei in het BHG tussen 1995 en 2004 ten opzichte van 2,7% in de periferie en 2% in België over dezelfde periode (z. tabel 1).

Het is uiteraard de groei van de tertiaire sector, rekening houdend met het gewicht van deze sector in de grootstedelijke economie, die in grote mate zorgt voor het opgetekende resultaat: de totale economische groei in en rond Brussel (zie echter verder voor het multiplicerend effect van de industrie). De groei van de dienstenproductie is bijzonder groot geweest in de periferie sinds een vijftiental jaren: jaarlijks +3,3% in WB+VB tussen 1988 en 2004, en haast het dubbele van de groei van de diensten in het BHG (tabel 1). In de Brusselse periferie is het aandeel van de industrie in de ruime zin groter en het volume hiervan nam slechts weinig af sinds een 15-tal jaren (22% in 2003), en blijft tegelijk onder het Belgische gemiddelde liggen (27% in 2003, tabel 1).

De grotere productietoename van goederen en diensten in de periferie vertaalt in de eerste plaats de aanhoudende stadsvlucht van de verwerkende nijverheid sinds meer dan twee decennia maar ook de stedelijke spreiding van de dienstenactiviteiten. Het verschil wijst dus niet echt op een groter productief rendement van de bedrijven gelegen in Waals of Vlaams Brabant.

Laten we nu eerst de herlokalisatiebeweging bestuderen van de industriële activiteiten. Het aantal instellingen van de verwerkende nijverheid is in het BHG met 39% gezakt tussen 1985 en 2004, terwijl dit aantal met 1% toenam in de periferie, wat duidelijk wijst op een relatieve decentralisatie van deze economische activiteitentak⁹. Vervolgens is de bouwsector sneller gegroeid in Waals en Vlaams Brabant, hoofdzakelijk als gevolg van de massale stadsvlucht van de Brusselaars¹⁰; ieder jaar en sinds meer dan dertig jaar verlaten enkele duizenden onder hen het stadscentrum om zich in de periferie te vestigen, in ruimere woningen met een geringere

⁹ Het aantal instellingen van de verwerkende nijverheid is zelfs met 24% gestegen in Waals Brabant om het cijfer van 651 eenheden te bereiken op 31 december 2003 (Bron : RSZ).

¹⁰ In periferie is het aantal werfinstellingen in de bouwsector gestegen met 13% (van 2.553 eenheden in 1985 tot 2.882 eenheden eind 2003) terwijl over dezelfde periode, in het stadscentrum (BHG), het aantal bouwbedrijven stabiel is gebleven rond een cijfer van 1.500 eenheden (-1% van 1985 tot 2003).

vierkante-meterprijs¹¹. Voor dezelfde redenen van stedelijke spreiding van de menselijke activiteiten gingen de diensten zich ook als vanzelf verspreiden in de perifere grootstedelijke ruimte: de tewerkstelling in de tertiaire sector nam in het BHG toe met 21% tussen 1985 en 2004, maar met 80% in WB + VB over dezelfde periode. Men kan stellen dat de hele grootstedelijke Brusselse economie, onderworpen aan centrifugale krachten, de laatste twintig jaren haar decentralisatie is blijven doorzetten.

Indien het fenomeen van de activiteitenherlokalisatie binnen de grootstedelijke zone overduidelijk is stelt zich de vraag of de economische groei in de periferie niet tenminste gedeeltelijk te verklaren valt door een grotere productieve doeltreffendheid ten opzicht van de binnenstad? Het ziet er naar uit dat dit niet zo is. In eerste instantie schijnen de ondernemingen in de periferie vandaag niet doeltreffender te zijn dan hun evenknieën of concurrenten in de centrale zone. Men kan inderdaad op tabel 1 vaststellen dat de toegevoegde waarde per arbeider – een wat gebrekkige maatstaf van de arbeidsproductiviteit, ook schijnbare productiviteit genoemd – lichtjes hoger is in het BHG dan in de periferie, zowel in de industrie (relatief verschil van 10 %), als in de tertiaire sector (12,5 % meer in het BHG). Vervolgens is het ook niet mogelijk om, bij een eerste analyse, het groeioverschot in de periferie te verklaren door een inhaalbeweging wat betreft efficiëntie van de productieve structuren.

$$(1) \quad \Delta TW = \Delta \text{tewerkstelling} + \Delta \text{schijnbare arbeidsproductiviteit}$$

waarbij Δ de verschiloperator is tussen twee opeenvolgende jaren. Deze boekhoudkundige vergelijking laat toe om op eenvoudig wijze de economische groei te ontleden als de som van de toename van de tewerkstelling enerzijds en de schijnbare arbeidproductiviteit anderzijds. Ze kan de oorzaken van de productiviteitstoename niet verklaren (deze kunnen bijvoorbeeld voortkomen uit innovaties op gebied van productieproces of organisatie). Toch laat de toepassing van deze boekhoudkundige regel op de Brusselse grootstedelijke gegevens toe een aantal interessante lessen te trekken uit de contrastrijke evolutie tussen centrum en periferie (zie tabel 2).

¹¹ Van 2000 tot 2003 was het netto gemiddelde migratorische saldo tussen het BHG en de periferie (WB+VB) negatief voor het BHG, grootteorde 6.700 personen per jaar in absolute waarde (berekeningen op basis van de *Statistische indicatoren van het BHG*, 2005, p. 27).

Tabel 2. Schijnbare arbeidsproductiviteit.

Bron: Eigen berekeningen op basis van het INR en RSZ, op. cit., tabel 1.

	GEMIDDELTE JAARLIJKSE GROEI 1985-2004 ¹²		
	TW	TEWERKSTELLING	PRODUCTIVITEIT
BHG	1.6%	0.6%	1.0%
PERIFERIE (WB+VB)	3.1%	2.2%	0.9%
TOTAAL BGG	2.2%	1.3%	0.9%
België	2.1%	1.3%	0.8%

Men stelt vast dat de schijnbare arbeidsproductiviteit in het BGG sinds 1985 toenam aan een tempo van 0,9% per jaar, wat licht sneller is dan in België (0,8% per jaar). Het verschil in economische groei (TW) tussen periferie en centrum (jaarlijks differentieel van 1,5% = 3,1% - 1,6%!) lijkt inderdaad het gevolg van de decentralisatie van de tewerkstelling (verschil van 2,2% - 0,5% = 1,7% per jaar in het voordeel van de periferie), en dus decentralisatie van de productieve structuur, eerder dan een voorvloeisel van een grotere productie-efficiëntie in de periferie (bijna identieke groei van de schijnbare productiviteit, tussen 0,9% en 1% per jaar).

III. Brusselse ruimtelijke en sectoriële specialisaties

III.1. Relatieve desindustrialisatie van het BGG

Het is nodig de schijnbare desindustrialisatie van de Belgische economie (z. tabel 1), en in het bijzonder van het grootstedelijke gebied, te relativiseren. Ten eerste heeft de industrie nog steeds een zeer belangrijke multiplicerende invloed op de rest van de economie, in het bijzonder op de handelsdiensten (Cornille en Robert, 2005), in het huidige economische systeem waarbij verwerkende bedrijven taken die ze voordien zelf opnamen veleer overlaten aan onderaannemers (marketing, aanwerving, logistiek, enz.). Bij een indeling van de Belgische economie in 6 grote activiteitstakken (Cornille en Robert, 2005, p. 34), verschijnt de bouwnijverheid als de belangrijkste productiemultiplicator, namelijk ongeveer 2; dit betekent dat voor iedere euro die in deze sector wordt voortgebracht, 1 euro door de rest van de economie wordt gegenereerd door onrechtstreekse effecten in de nationale productieketen.

¹² Voor 2004 gaat het om schattingen op basis van de loontrekkende tewerkstelling op 31.12.2003.

Ten tweede betekent de afname van het relatieve gewicht van de industrie in ons economisch systeem allerm minst dat de productie van materiële goederen afgenomen zou zijn de laatste jaren. Desindustrialisatie in de strikte zin van het woord zou pas optreden indien de productie van de verwerkende nijverheid in volume zou afnemen, wat sinds 1970 op nationaal vlak niet het geval is (z. Bogaert *et al.*, 2004, pp. 3 en volg.). Een toename van het productievolume in parallel met een sterke tewerkstellingafname werd mogelijk gemaakt door productiviteitsverhogingen. Productiviteitsverhogingen die, samen met de innovatiedrang en de toegenomen specialisatie in producten met hoge toegevoegde waarden, één van de repleken vormen van de Belgische verwerkende nijverheid – sterk gericht op de internationale handel – op de concurrentietoename waarmee ze de laatste 20 jaar werd geconfronteerd¹³.

De balans is gelijkaardig voor het BGG, met die nuance dat de relatieve desindustrialisatie er aan een hoger tempo optrad deze laatste twee decennia: de gemiddelde jaarlijkse groei van de fabrieksproductie bedroeg 1% sinds 1985, terwijl de globale economische groei per jaar 2,2% bedroeg¹⁴. De desindustrialisatie was daarentegen absoluut in het BHG (1% jaarlijkse productieafname sinds 1985), een teken van het eerder vermelde verschijnsel van de industriële exurbanisatie. Deze herstructurering van de grootstedelijke economie vertaalt zich sinds een twintigtal jaar in een aanzienlijk grote afname, in vergelijking met de rest van België, van de tewerkstelling in de verwerkende industrie¹⁵. Deze bijstelling van het economische systeem door de tewerkstelling maakte dat de schijnbare productiviteit in de verwerkende nijverheid van het BGG toenam aan hetzelfde tempo als het nationale gemiddelde (ongeveer +3% per jaar).

De jobverliezen in de grootstedelijke verwerkende nijverheid werden ruimschoots gecompenseerd, op het macro-economische niveau, door het scheppen van nieuwe banen in de diensten, en wel in die mate dat de totale loontrekkende tewerkstelling in het BGG met ongeveer 215.000 eenheden is

¹³ De schijnbare werkproductiviteit in de Belgische verwerkende industrie stijgt met 3% per jaar sinds 1985 (eigen raming op basis van het INR, *op. cit.*, en RSZ, *op. cit.*, tabel 1). Ondanks al deze inspanningen zou de Belgische industrie structureel wereldmarktaandeelen verliezen sinds 1985 (z. Bogaert *et al.*, 2004, p. 9).

¹⁴ Bron : INR (2000), *op. cit.*, tabel 1, INR (2006) en eigen berekeningen. Om de cijfers in het ESR 79 te kunnen vergelijken met die in het ESR 95, hebben we de verwerkende industrie als volgt hergedefinieerd: alle verwerkende sectoren, uitgezonderd *vercooking, raffinage en kernindustrie* (indeling NACE 23) maar met inbegrip van de mijnbouw-nijverheid (erts en mineralen).

¹⁵ De tewerkstelling is drastisch terugggevallen, in termen van netto saldo (verlies min schepping van banen), met 42.000 eenheden in het BGG tussen 1985 en 2004 (waarvan een netto verlies van 28.000 banen in het BHG). Vandaag houdt de Brusselse grootstedelijke verwerkende nijverheid iets minder dan 95.000 loontrekkende banen over, met iets meer dan 38.000 eenheden in het BHG.

gestegen tussen 1985 en 2004 (+26%, een prestatie die vergelijkbaar is met de +24% van de Belgische economie)¹⁶.

De relatieve desindustrialisatie van de economie is in de eerste plaats te wijten aan de uitbreiding van de tertiaire sector (Bogaert *et al.*, 2004), die van nature uit opvallender is in de grootstedelijke gebieden; de commerciële en niet-commerciële diensten ontwikkelen er zich doeltreffender dankzij de agglomeratiebesparingen – zoals de schaalbesparingen die verwezenlijkt worden in het onderwijs, de transporten, de infrastructuren voor sport, recreatie cultuur, gezondheid, enz.

III.2. Specialisatie van het BHG in verhouding tot België

Tabel 1 suggereert dat het BGG haar specialisatie in de sectoren met hoge toegevoegde waarde heeft verhoogd zowel in de secundaire als in de tertiaire sector. Dit is duidelijk ook wat plaatsvond in het BHG. Zo werd de schaal van de verwerkende nijverheid (zowel in aantal banen als in aantal vestigingen) met ongeveer 40% beperkt sinds 1985. In 2004 resteerden slechts een 1.700-tal industriële productieëenheden met dikwijls hoogtechnologische inslag, of met een relatief hoge toegevoegde waarde per arbeider; de tewerkstelling in deze activiteiten is bijzonder hoog in de uitgeverij en de drukkerij, in transportmaterialen, in de voedingsmiddelenindustrie, de chemische industrie en de kunststoffen, in de elektrische toestellen, de kledingindustrie en de bontnijverheid. Uitgaande van de cijfers gepubliceerd door Agoria (Federatie van de technologische industrie), hebben we berekend dat het aandeel van de hoogtechnologische branche, informatie- en communicatietechnologieën (ICT) niet ingerekend, in het totaal van de tewerkstelling in de industrie 42% zou bedragen in het BHG, terwijl deze geschat kan worden binnen een marge van 34 tot 40% in Wallonië, en 34 tot 44% in Vlaanderen¹⁷. Dit relatief hoge cijfer in het BHG is gedeeltelijk te verklaren door de drastische afname van de activiteit in andere traditionele industriële sectoren (bijvoorbeeld: zware chemie, tabaksindustrie, kledingindustrie, machines, metaalwerken).

Overigens tonen de statistische analyses van de loontrekkende tewerkstelling per 31 december 2003, in de RSZ-classificatie met 35 activiteitentakken, dat het BHG en het arrondissement Antwerpen duidelijk de Belgische tertiaire sector domineren: in België zijn zeven van de negen

¹⁶ Het aandeel van het BHG in het netto aantal geschapen banen bedraagt ongeveer een derde (+70.000 banen tussen 1985 en 2004, of een stijging van 13%).

¹⁷ Bronnen : eigen berekeningen op basis van de arbeidsgegevens ter beschikking gesteld door Agoria en de RSZ, 2006. Agoria Brussel onderscheidt duidelijk de "ICT-diensten" van de andere productieactiviteiten, "contracting" en "maintenance". Dit is niet even duidelijk in de statistische publicaties van Agoria Wallonië en Agoria Vlaanderen. Vanwaar de vrij ruim gekozen marges.

belangrijkste lokale sectoren – dit is op het niveau van de arrondissementen – gelegen in het BHG¹⁸.

De overheersing van twee grote Belgische steden in de dienstensector is uiteraard in het geval van Brussel te verklaren door haar statuut van meervoudige « hoofdstad » en centrum van de werelddiplomatie, maar ook door hun economische geschiedenis en de geografie van het transportnet¹⁹. We zien hier allicht een illustratie van het door Krugman (1991) beschreven vergrendelingseffect ("lock in"): eens streken zoals Brussel en Antwerpen zich in bepaalde activiteiten hebben gespecialiseerd, hebben de respectieve, zich opstapelende productiviteitswinsten de neiging om deze "in te sluiten" in hetzelfde specialisatieschema voor een zeer lange periode, zoniet voor eeuwen; dit levert hen concurrentievoordelen op, maar kan ook een negatieve neerslag hebben op de lokale groei (zie verder).

III.3. Relatieve specialisaties centrum/periferie

Laat ons nu de aandacht vestigen op de evolutie van de specialisaties binnen het BGG. Hiervoor ontleden we de evolutie tussen 1991 en 2001 van de private tewerkstelling per grote activiteitensector in de 52 gemeenten binnen en rondom Brussel (19 gemeenten van de centrale zone plus 33 van de eerste perifere kroon). Onze database dekt ongeveer 562.000 banen in de privé-sector in 2001, waarvan 362.000 in de centrale zone (dit is 62% van de totale tewerkstelling in het BHG)²⁰. Het loont de moeite om de evolutie van de ruimtelijke specialisaties voor de privé-sector te bestuderen omdat deze, enerzijds, 80% voor zijn rekening nam van de 200.000 nieuwe gecreëerde banen (netto saldo) tussen 1985 en 2002, en omdat anderzijds de publieke sector (overheid en onderwijs) minder mobiel is in de geografische ruimte.

¹⁸ Het aantal banen bedroeg, begin 2004, 47.000 eenheden in transport, opslag en communicatie; 106.000 in de overheidsadministratie en ongeveer 85.000 in de sectoren immobiliën, verhuur en diensten aan ondernemingen; de twee andere omvangrijke Belgische lokale sectoren zijn gelegen in Antwerpen (ongeveer 54.000 banen in handel en herstellingen, 50.000 in immobiliën, verhuur en diensten aan ondernemingen).

¹⁹ Het BHG is, ten opzichte van het nationale gemiddelde, « overgespecialiseerd » in de overheidsadministratie en in sectoren met zeer hoge toegevoegde waarde: immobiliën en diensten aan ondernemingen, financiële activiteiten en transport-communicatie. Deze drie takken van de commerciële tertiaire sector nemen een derde van de loontrekkende tewerkstelling voor hun rekening en halen een schijnbare productiviteit van meer dan 90.000 euro per arbeider.

²⁰ Z. Baudewyns *et al.* (2006) voor een gedetailleerde beschrijving van de database. Niet inbegrepen zijn de 3.800 banen in de volgende privé-sectoren: landbouw en de productie en verdeling van energie, gas en water, wegens de relatieve geografische onbeweeglijkheid van deze sectoren.

Er trad in de eerste plaats een relatieve decentralisatie op van de privé-tewerkstelling in alle sectoren. Voor de sectoren waarbinnen de tewerkstelling toenam in het BHG, was de toename inderdaad nog groter in de periferie (immobiliën, financiële activiteiten, hotels, restaurants en cafés of "Horeca"). Voor de sectoren waarbij de tewerkstelling stagneerde of afnam binnen het BHG geldt in de periferie of een groei (handel, andere diensten), of een geringere afname (industrie en bouw)²¹. Over het geheel en zonder onderscheid van sectoren, nam de tewerkstelling in de privé-sector met 2% toe in het BHG, en met 50% in de periferie tussen 1991 en 2001.

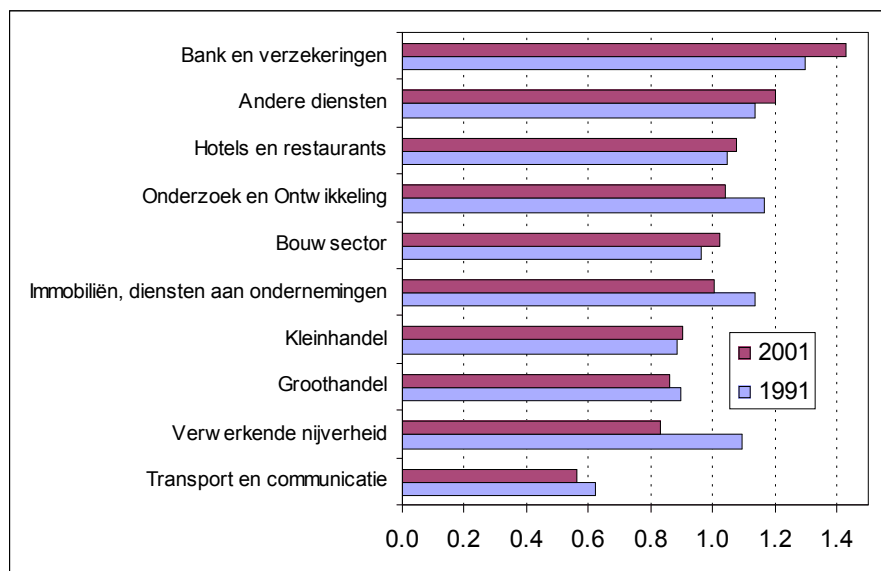
Laten we nu de sectoriële specialisaties in de centrale zone ten opzichte van de periferie in 2001 vergelijken met de oriëntaties in 1991. We definiëren de relatieve sectoriële specialisatie-index als het aandeel van de gegeven sector in de totale tewerkstelling voor het BHG gedeeld door zijn aandeel in het geheel van de 52 gemeenten (grafiek 1). De waarden groter dan één tonen dat het BHG haar relatieve "overspecialisatie" nog deed toenemen in het bankwezen en de verzekeringen, in de persoonlijke en collectieve diensten van de privé-sector (verzameld onder de noemer "andere diensten") en de Horeca (in verband te brengen met de uitbreiding van het toerisme in Brussel)²². Het BHG blijft "overgespecialiseerd" in onderzoek en ontwikkeling, maar deze sector voerde een herlokalisatiebeweging uit naar de periferie: zijn aandeel in de 33 gemeenten van de perifere gordel is in 10 jaar verdrievoudigd (362 privé-banen in 2001), terwijl de stijging slechts 17% bedroeg in het BHG (793 effectief in 2001)²³.

²¹ Voor de becijferde details van de evolutie per sector kan de lezer nuttig terecht bij Baudewyns *et al.* (2006).

²² Het feit de tewerkstelling in de Horeca sneller is toegenomen in de periferie dan in het BHG is niet in tegenspraak met de vaststelling van een relatieve overspecialisatie van het BHG in die sector; het relatieve aandeel van de Horeca in het Brussels Gewest is eenvoudigweg sneller toegenomen dan het deel van die sector in de periferie (een gelijkaardige redenering kan gevolgd worden voor de kleinhandel).

²³ Indien men het openbaar onderwijs meerekent, is het BHG zeer licht overgespecialiseerd in onderzoek en ontwikkeling ten opzichte van het nationale gemiddelde (eigen berekeningen) maar de index is aanzienlijk gezakt sinds een vijftiental jaar omwille van de aanzienlijk snellere groei van de tewerkstelling in die sector in het Waals Gewest (+51% tussen 1995 en 2004!) en in het Vlaams Gewest (+45% tussen 1995 en 2004 ten opzichte van slechts +20% in het BHG over dezelfde periode). Dit treedt de matig enthousiaste vaststellingen bij van het Regionaal Ontwikkelingsplan (2001) voor wat betreft de ongunstige evolutie van deze sector in vergelijking met andere Europese steden. Zie vaststelling 4 van het ROP, 2001, Brusselse Hoofdstedelijke Regering.

Grafiek 1. Relatieve sectoriële specialisaties BHG/Periferie, 1991-2001.



Bron : eigen berekeningen op basis van de gedecentraliseerde statistieken (RSZ), privé-sector.

IV. Verband tussen sectoriële specialisaties en lokale groei

Een groot aantal recente econometrische studies tonen aan dat de lokale productieve structuur niet neutraal is voor de economische groei (Glaeser *et al.*, 1992, Henderson *et al.*, 1995, Combes, 2000, de Lucio *et al.*, 2002, Cingano et Schivardi, 2004, Baudewyns, 2005, Greunz, 2005). Laten we, vooraleer de voornaamste empirische resultaten te overlopen, snel de theorieën beschouwen die een verband leggen tussen lokale economie, agglomeratie, en lokale groei²⁴.

Vanuit het oogpunt van de consument is de voorkeur voor een grote goederen- en dienstenverscheidenheid één van de belangrijkste aanleidingen tot stedelijke concentratie. Vanuit het oogpunt van de producenten kunnen de impulsen voor agglomeratie en voor stedelijke economische groei ingedeeld worden in drie grote categorieën: (1) de interactie tussen transportkosten en schaalbesparingen voor de productie

²⁴ Dit is een extreme samenvatting van deze theorieën. De doorwinterde lezer raden we Fujita en Thisse (1997) aan voor een nuttig overzicht van de literatuur gewijd aan economische geografie modellen.

van goederen en diensten²⁵, (2) de lokale *communicatie-externaliteiten* (*communication externalities**) – of effecten van “kennisoverstroom”, en (3) de strategische en marktinteracties. De modellen die zich baseren op deze factoren laten, op de één of andere manier, de lokale economische structuurvariabelen meespelen in termen van specialisatie, sectoriële diversiteit of concurrentie. De schaal zelf van de stad speelt evenzeer een rol, aangezien de effecten van kennisoverstroom, bijvoorbeeld, uiteraard slechts kunnen optreden indien de tewerkstellingszone eerst een bepaalde kritische grootte haalde.

Op het vlak van de communicatie-externaliteiten, menen de aanhangers van modellen *à la* Marshall-Arrow-Romer (MAR) dat de lokale sectoriële specialisatie innovatie aanmoedigt door het uitwisselen van een gemeenschappelijke kennis of van ideeën tussen mensen die in eenzelfde nijverheid actief zijn. Overigens oppert de theorie van MAR dat, gegeven de onvoldoende inspanning van ondernemingen in onderzoek en ontwikkeling (imitatie), lokale monopoliesituaties in een context van lokale kennisoverstroomeffecten innovatiebevorderend zouden zijn. De Amerikaanse economist Porter (1990) verdedigt van zijn kant een theorie van de lokale innovatie-“clusters” die eveneens sectoriële specialisatie aanmoedigt. Maar in tegenstelling tot de modellen van MAR, oppert hij dat, eerder dan het monopolie, de lokale concurrentie tussen de ondernemingen een van de drijfveren is voor innovatie²⁶. Jacobs (1969) is eveneens een concurrerende omgeving genegen, en meent dat de lokale sectoriële diversiteit innovatie bevordert door de uitwisseling van ideeën tussen personen afkomstig uit verschillende activiteitensectoren. In verband hiermee heeft de literatuur gewijd aan innovatiesystemen het gevaar onderstreept van de regionale technologische vergrendeling, en, in omgekeerde zin, de voordelen aangestipt van de diversiteit in brede zin, namelijk zowel van de productieve structuren als van de instellingen²⁷. Of de communicatie-externaliteiten nu inter- of intrasectorieel zijn, de ideeën schijnen hoofdzakelijk lokaal communiceerbaar, zoals aangetoond door verscheidene studies (z. Wallsten, 2001, bijvoorbeeld).

In de strategische ruimtelijke interactiemodellen zet prijsconcurrentie aan tot ruimtelijk isolement, terwijl de wedloop naar marktaandeel en de schaal van de lokale markten de ondernemingen eerder zouden aanzetten zich te concentreren, omwille van de voorkeur van de consumenten voor een grote verscheidenheid aan goederen en diensten. Overigens laten grote steden met een gediversifieerd productieaanbod een betere afstelling toe van vraag en aanbod op de arbeidsmarkt of op de markt van de halffabrikaten.

²⁵ Cf. de “nieuwe” geografische economie van Krugman (1991).

²⁶ Z. bij voorbeeld Greunz (2005, p. 615) voor de link tussen innovatie en concurrentie.

²⁷ Z. Johnson (1992).

Empirische resultaten

Voor wat betreft de tertiaire sector komen Combes (2000), in zijn artikel over de tewerkstellingsgroei in 341 Franse activiteitenzones, en Baudewyns (2005), die de groei van de TW bestudeert in de 43 Belgische arrondissementen, ongeveer tot dezelfde resultaten in de globale dalingen voor de diensten: de lokale sectoriële diversiteit zou inderdaad een beduidend en positief effect hebben op de economische groei van de tertiaire sector, terwijl de specialisatie, en, in een mindere mate, de lokale concurrentiegraad een negatieve impact heeft op de groei; de stedelijke dichtheid zou geen globaal effect hebben op de groei van de dienstenactiviteiten. Laten we opmerken dat bij Combes (2000) en Baudewyns (2005), omwille van de indicatorenconstructie, de sectoriële specialisatie niet noodzakelijk negatief verbonden is aan de sectoriële diversiteit, aangezien het gehanteerde concept dat is van de *diversiteit waarmee iedere sector geconfronteerd wordt** (zie definitie van de indicator in bijlage)²⁸. De indicator van *relatieve lokale sectoriële specialisatie** wijst daarentegen op het aandeel van een gegeven sector in de totale lokale tewerkstelling in verhouding tot het gewicht van die sector op het nationale niveau (zie de precieze formule in bijlage).

Voor wat betreft de verwerkende industrie zijn de resultaten aanzienlijk meer gecontrasteerd in de Europese literatuur. De meerderheid van de artikels ziet geen significante invloed van de diversiteit of van de lokale concurrentie op de lokale groei van de TW (Baudewyns, 2005) of van de industriële productiviteit (De Lucio *et al.*, 2002; Cingano et Schivardi, 2004). In functie van de gekozen methodologie en het bestudeerde land, is sectoriële specialisatie eens ongunstig (Combes, 2000; De Lucio *et al.*, 2002), dan weer gunstig (Cingano et Schivardi, 2004) voor de lokale groei van de verwerkende industrie. De studie van Greunz (2005) onderscheidt zich van de tot hiertoe vermelde studies omdat ze niet gericht is op het verklaren van de groei van de TW of van de productiviteit, maar wel op de lokale innoverende werking – berekend a.h.v. de brevetten aangevraagd bij het Europees Patentenbureau – een doorslaggevend element voor economische groei op lange termijn. In zijn modellen voor 16 nijverheidssectoren, geschat op basis van de gegevens voor 153 NUTS II-

²⁸ Zo blijkt uit de door Baudewyns (2005) gebruikte RSZ-gegevens van 1991 dat Mechelen *overgespecialiseerd* was in de secundaire sector – de industriële TW bedroeg er 38% van de totale lokale TW terwijl het overeenkomende aandeel van de secundaire sector op nationaal vlak 31% bedroeg – maar tegenover iedere industriële sector stond een zeer uiteenlopende waaier aan andere activiteiten. De indicator van sectoriële verscheidenheid in Mechelen, genormaliseerd ten opzichte van het nationale gemiddelde, bedraagt 1,075 in 1991 en is het derde hoogste cijfer voor de 43 Belgische arrondissementen. Dit voorbeeld toont duidelijk dat de indicatoren van specialisatie en sectoriële diversiteit lokaal niet noodzakelijk omgekeerd evenredig zijn, en beiden zeer hoog kunnen zijn in bepaalde tewerkstellingsgebieden.

streken van de voormalige Europese Gemeenschap van de 15 lidstaten, vindt Greunz dat de verscheidenheid van het productieve systeem wel degelijk een belangrijke positieve impact heeft op de innovatie in stedelijke gebieden, conform de theorie van Jacobs (vruchtbare ideeënwissel tussen sectoren in de stad). De lokale specialisatie (externaliteiten van MAR) zou eveneens een positieve impact hebben, die echter duidelijk geringer is.

▣ V. Inzet voor het Brusselse gewestbeleid

Laten we nu terugkomen tot de productieve specialisaties en de economische groei in het Brusselse. De indicatoren voor de economische structuur die ik in een ander artikel berekende (Baudewyns, 2005) tonen dat het BHG in het begin van de beschouwde periode (1991) de volgende drie kenmerken cumuleerde:

- ① een overspecialisatie in de diensten.
- ② een relatief zwakke sectoriële diversiteit ten opzichte van het nationale gemiddelde.
- ③ een sterke concurrentie tussen de ondernemingen onderling²⁹.

De studies die in de vorige sectie overlopen werden suggereren dan dat deze sectoriële productieve structuur ongunstig is voor de economische groei in het BHG, waar, we herhalen het, de diensten bijna 90% van de economie voorstellen. De berekeningen die ik maakte in het eerder geciteerde artikel suggereren trouwens dat de lokale economische structuur in het begin van de periode een aanzienlijk deel zou verklaren van het economische groeitekort in het BHG ten opzichte van het nationale gemiddelde zoals vastgesteld tussen 1993 en 1997. Dit is wat aangegeven wordt op tabel 3, waar het jaarlijkse lokale groeidifferentieel van de tertiaire sector ontleed werd in een deel dat te verklaren valt door de lokale economische structuur in 1991 (kolom "Totaal Lokale Structuur"), en een deel dat er niet door verklaard wordt.

²⁹ De waarde van de concurrentie-indicator, zoals opgesteld door Baudewyns (2005, p. 642), wordt sterk en positief beïnvloed in het BHG door de kleinschaligheid van het gewestelijke territorium. Deze indicator haalt voor het BHG het tweede hoogste cijfer na Moeskroen.

Arrondissement	Jaarlijkse groei	Vastgesteld differentieel	Diversiteit	Specialisatie	Concurrentie	Totaal Lokale Structuur	Totaal Verklaard Differentieel	Niet Verklaard Overschot
Vlamingen	2.6%	0.43%	-0.06%	0.10%	0.12%	0.16%	0.37%	0.05%
Walen	1.8%	-0.35%	-0.23%	-0.05%	0.09%	-0.18%	-0.08%	-0.28%
BGG	2.4%	0.24%	-0.27%	-0.26%	-0.32%	-0.85%	0.23%	0.01%
BHG	1.7%	-0.44%	-0.30%	-0.33%	-0.46%	-1.09%	0.23%	-0.67%

Tabel 3. Ontleding van het lokale groeidifferentieel ten opzichte van het Belgische gemiddelde. Diensten, 1993-1997 (jaarlijkse percentpunten).

Ontleding van de groei uitgevoerd op basis van de globale vergelijking voor de diensten berekend door Baudewyns (2005, p. 646): $\ln Y_{j,BEL} = 0.004 - 0.062 \ln SPEC_{i,j} - 0.034 \ln DIV_{i,j} - 0.014 \ln COMP_{i,j} + 0,049 BXLHV$, waarbij $Y_{j,BEL}$ staat voor het groeioverschot (ten opzichte van het Belgische gemiddelde) in de dienstensector voor het arrondissement j ; $i = TERTIAIRE SECTOR$; $SPEC_{i,j}$ en $DIV_{i,j}$ werden in de tekst gedefinieerd; $COMP_{i,j}$ is een indicator van lokale concurrentie in de tertiaire sector (z. Baudewyns, 2005, p. 642). Deze verklarende variabelen werden in 1991 gemeten.

Deze tabel suggereert dat het berekende econometrische model de gegevens juist bijstelt voor het Vlaamse arrondissement en voor het BGG (respectievelijk een gering en bijna onbestaand overschot) maar de gemiddelde economische groei in Wallonie overschat³⁰. Een belangrijk deel van tussen 1993 en 1997 vastgestelde groei in het BGG (en in het BHG) zou door andere variabelen verklaard worden dan deze die verband houden met de sectoriële structuur. Toch zouden de kenmerken van het economische weefsel van het BHG effectief bijgedragen hebben tot de minder goede prestatie van het Gewest; dit geldt voor het BGG in haar geheel, en staat in schril contrast met Vlaanderen, waar een groeioverschot voor de TW van haast 40%³¹ in de tertiaire sector (+0,43% per jaar ten opzicht van België) te verklaren valt door een beter economisch weefsel in het begin van de beschouwde periode (z. tabel 3).

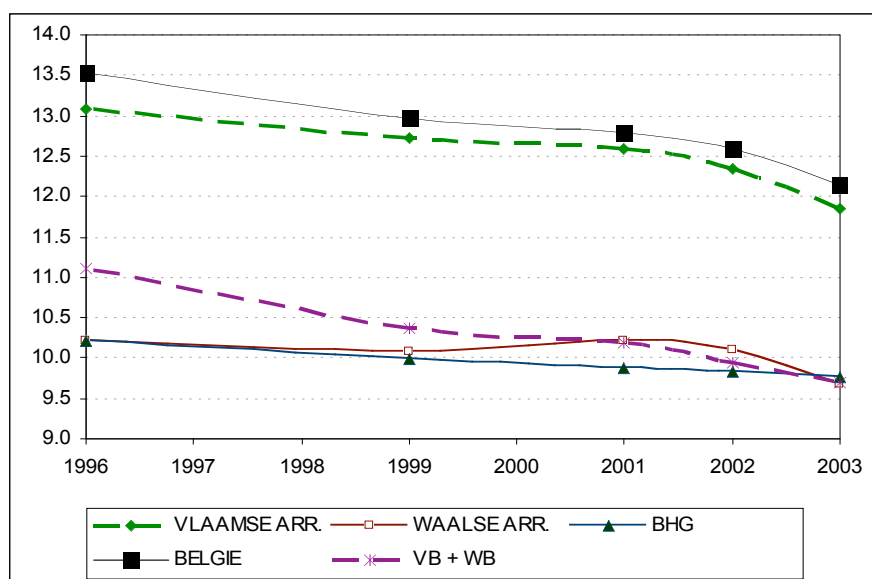
Laten we nu de recente evolutie bestuderen van de sectoriële diversiteit in het Brusselse in vergelijking met de andere Belgische streken, een variabele die de grootste positieve impact zou hebben op de dienstenactiviteiten volgens de groeivergelijking van tabel 3 (cf. ook de te verwachten gunstige werking op de bedrijfsinnovatie aangegeven door Greunz, 2005). Voor ieder van de Belgische arrondissementen, hebben we de *globale lokale sectoriële diversiteit** gemeten door de inverse functie van een concentratie-index van

³⁰ Voor de Waalse en Vlaamse arrondissementen is het de gewestelijke groei-index die ontleed wordt en de indicatoren van lokale structuur zijn de gemiddelden gewogen door de aandelen van de arrondissementen in de gewestelijke tewerkstelling.

³¹ $0.16\% / 0.43\% = 37\%$.

Herfindahl (Combes, 2000, Baudewyns, 2005) berekend op alle sectoren van economische activiteit – er zijn er 35 volgens de laatste classificatie overgenomen door de RSZ. In grafiek 2 hebben we de evolutie weergegeven sinds 1996 van de aldus berekende indicator voor respectievelijk de Vlaamse en de Waalse arrondissementen (gewestgemiddelden), het BHG, de periferie (WB+VB) en heel België.

Grafiek 2. Indicator van sectoriële diversiteit – Belgische arrondissementen, 1996-2003.



Bron: eigen berekeningen (zie tekst).

Vier vaststellingen dringen zich dan op. Ten eerste worden in de loop der jaren de Belgische arrondissementen, voor wat hun productief systeem betreft, steeds minder gediversifieerd. Dit is, volgens onze econometrische analyses naar lokale groei, geen goed nieuws, en nog minder voor de arrondissementen met een specialisatie in de diensten (cf. sectie 4). De statistische analyse toont dat dit verschijnsel verklaard wordt door de sterke toename van de tewerkstelling in vijf subcategorieën van de dienstensector³² - die vandaag staan voor de helft van de tewerkstelling in België - en de bijhorende scherpe terugval in bepaalde nijverheidssectoren³³. Ten tweede kennen de Vlaamse arrondissementen

³² Tussen 1996 en 2003, heeft men in België de volgende tewerkstellingsteigingen waargenomen : +37% in gezondheidszorg en sociaal werk, +28% in immobiëlen, diensten aan ondernemingen, +22% in overheidsadministratie, +17% in gemeenschappelijke en individuele diensten en +15% in handel en herstellingen.

³³ Bijvoorbeeld -53% in kleding en bont, -43% in leer en schoeisel, -29% in textiel, -28% in de tabakssector, -29% in de ontginning van niet-energetische stoffen.

een duidelijk hogere sectoriële verscheidenheid dan Brussel en Wallonië. Ten derde is de indicator van sectoriële diversiteit in de periferie, komende van een hoger niveau in 1996, gelegen tussen het BHG en Vlaanderen, snel geëvolueerd naar het niveau dat in de centrale zone wordt vastgesteld, en in 2003 is deze indicator zelfs gedaald tot licht onder dat laatste. Dit is te wijten aan de sterke stijging van de relatieve aandelen van een aantal diensten aan ondernemingen en huishoudens (immobiliën, diensten aan ondernemingen, gezondheidszorg, sociaal werk, handel en herstellingen) in de totale tewerkstelling in de periferie, een stijging die in verband te brengen valt met de continue stedelijke spreiding van de menselijke activiteiten. Dit betekent dat op het vlak van de sectoriële diversiteit de periferie niet langer geniet van een beduidend voordeel ten opzichte van de centrale Brusselse zone.

Ten vierde is de gemiddelde sectoriële diversiteit in Vlaanderen, ten opzichte van Wallonië en Brussel, sinds 2001 veel sneller gedaald. Dit is te verklaren door de versnelling van het jobverlies in een aantal nijverheidssectoren die in Vlaanderen relatief belangrijk zijn (of waren)³⁴, terwijl de tewerkstelling in de gezondheidszorg, de immobiliën en de diensten aan ondernemingen, de handel, herstellingen en het onderwijs er sneller op vooruit gingen dan in de rest van België. Dit leidde tot een toegenomen ongelijkheid in de jobverdeling tussen de verschillende Vlaamse activiteitensectoren. Anders gesteld is het verschil in sectoriële diversiteit tussen Vlaanderen en de rest van België de laatste jaren gaandeweg geslonken. Dit zou een factor kunnen zijn die op middellange termijn het groeidifferentieel tussen Vlaanderen en het BHG beperkt. Tabel 3 suggereert inderdaad dat indien het BHG een sectoriële diversiteit kende vergelijkbaar met de situatie in Vlaanderen, zijn jaarlijks groeitekort in de diensten ten opzichte van het nationale gemiddelde ruwweg gehalveerd zou kunnen worden, wat aanzienlijk is.

▣ VI. Besluit

Een van de oorzaken van de massale werkloosheid in het BHG was de afwezigheid, tot 1998, van een aangehouden lokale economische groei. Dit groeigebrek was in een grote mate, zonet geheel, toe te schrijven aan de stedelijke spreiding van de menselijke activiteiten. Deze relatieve en geleidelijke decentralisatie van de economie heeft de gemiddelde geografische, maar ook culturele en linguïstische³⁵ afstand vergroot tussen de werkzoekende Brusselaar en de potentiële werknemers. Vanuit de

³⁴ Textiel en kleding, elektrische en elektronische benodigdheden, chemische industrie, transportmateriaal.

³⁵ Ter herinnering: de Brusselse periferie is in hoofdzaak Nederlandstalig terwijl de bevolking van de binnenstad voornamelijk Franstalig is.

vaststelling dat een reserve aan ongeschoolde en werkloze werkkrachten zich aldus is gaan vormen in het Brussels Gewest, hebben Vandermorten *et al.* (2004) recent voorgesteld om steun te leveren aan de ontwikkeling van sectoren die laag- of niet geschoold personeel tewerk stellen.

Anderzijds hebben Belgische en Europese econometrische analyses getoond dat de sectoriele diversiteit, eerder dan de specialisatie, de stedelijke economische groei zou bevorderen. Deze studies suggereren het bestaan van inter-sectoriële kennisoverstroomeffecten maar ook van markteffecten en strategische interacties die de agglomeratie van dienstenactiviteiten begunstigen. De af te leiden vaststelling is dat men voorzichtig dient te zijn in het bepalen van doelsectoren voor gewestelijke steun. Anders gesteld, ieder beleid gericht op het creëren van weinig geschoolde jobs in het BHG, of ieder ander economisch steunbeleid, wat ook de doelstellingen ervan mogen zijn, zou niet ten koste mogen gebeuren van de regionale sectoriële diversiteit die men integendeel, volgens de lokale groeianalyses die we uitvoerden, zou moeten stimuleren.

Zo hebben we nagetrokken dat een positief schokeffect op de Brusselse tewerkstelling, ten gevolge bijvoorbeeld van het sectorieel beleid voorgesteld door Vandermorten *et al.* (2004), met nadruk op het toerisme, de bouwsector, en een aantal andere sectoren met geringe kwalificeringsgraad zoals het sociaal werk of de diensten aan personen en instellingen wel degelijk de indicator voor lokale sectoriële diversiteit zou verbeteren. Daarentegen zou een externe stimulans voor de tewerkstelling, met de Brusselse handelssector als doelgroep, de diversiteit van het regionale productiesysteem schade berokkenen, in het geval de toestand voor de rest constant blijft.

▣ Bibliografie

- Baudewyns D. (2005), « Structure économique et croissance locale : étude économétrique des arrondissements belges, 1991-1997 », *Revue d'Economie Régionale et Urbaine*, n°5, pp. 635-656. (Document de travail DULBEA 05-15.RS : <http://dev.ulb.ac.be/dulbea/documents/1017.pdf>.)
- Baudewyns D., Bayenet B., Plasman R. et Van Den Steen C. (2006), « Impact de la fiscalité et des dépenses communales sur la localisation intramétropolitaine des entreprises et des ménages: Bruxelles et sa périphérie », document de travail DULBEA 06-08.RR.

- Bogaert H., Gilot A., Kegels C. (2004), « L'industrie a-t-elle un avenir en Belgique? », *Bureau fédéral du Plan*, Working paper, n°10-04.
- Cingano F. et Schivardi F. (2004), « Identifying the Sources of Local Productivity Growth », *Journal of the European Economic Association*, **2** (4), pp. 720-742.
- Combes P-P. (2000), « Economic Structure and Local Growth: France, 1984-1993 », *Journal of Urban Economics*, **47**, 329 – 355.
- Cornille D., Robert B. (2005). « Interdépendances sectorielles et structure des coûts de l'économie belge : une application des tableaux input-output », *Banque Nationale de Belgique, Revue économique*, n°2.
- De Lucio J. J., Herce J. A et Goicolea A. (2002) « The effects of externalities on productivity growth in Spanish industry », *Regional Science and Urban Economics*, **32** (2), pp. 241-258.
- Devillé H. (2005), *Evolutions récentes des structures et de la flexibilité des emplois dans la région de Bruxelles-Capitale*, Dossiers Bres, n°41, Bruxelles : Iris, 100 p.
- Fujita M. et Thisse J-F. (1997), « Economie géographique, Problèmes anciens et nouvelles perspectives », *Annales d'Economie et de Statistique*, n°45, pp. 37-87.
- Glaeser E. , Kallal Hedi D., Scheinkman J.A., Shleifer A. (1992), « Growth in Cities », *The Journal of Political Economy*, **100** (6), pp. 1126-1152.
- Greunz L. (2005), « L'impact sur l'innovation des économies d'agglomération », *Revue d'Economie Régionale et Urbaine*, n°5, pp. 613-634.
- Henderson J. V. (1997), « Externalities and industrial development », *Journal of Urban Economics*, **42**, pp. 449-470.
- Henderson, J. V. , Kuncoro A, Turner M. (1995), « Industrial development in cities », *Journal of Political Economy*, **103**, pp. 1067-1090.
- Jacobs J. (1969), *The Economy of Cities*. New-York: Vintage.
- Johnson B. (1992), « Towards A New Approach To National Systems Of Innovation », in B.-A. Lundvall, *National Systems Of Innovation*, Pinter, London and New York, 23-44.
- Krugman (1991), *Geography and trade*, Leuven University Press: Leuven and MIT press.
- Porter M. E. (1990), *The competitive advantage of Nations*, New-York: Free Press.
- Vandermotten Ch., Van Hamme G., Beys N. (dir.) (2004), *Les évolutions économiques en Région de Bruxelles-Capitale et leurs impacts sociaux*, ULB, rapport de recherche IGEAT.
- Wallsten S. J. (2001), « An empirical test of geographic knowledge spillovers using geographic information systems and firm-level data », *Regional Science and Urban Economics*, 31(5), pp. 571-599.

▣ Lexicon — Definities van de indicatoren

* *Communicatie-externaliteit (communication externalities)*

De economen verstaan onder *externaliteit* een toename of afname van een zeker welbehagen buiten de context van een transactie (marktvreemd effect) en die rechtstreeks voortkomt uit de interactie tussen de economische subjecten. Zo vormt bijvoorbeeld de luchtvervuiling afkomstig van een chemisch bedrijf een negatieve externaliteit voor de omwonenden. De *communicatieve externaliteiten* daarentegen zijn positieve externaliteiten die de kennisvergaring verbeteren en voortkomen uit de communicatie tussen verschillende economische subjecten.

* *Sectoriële diversiteit waarmee een sector geconfronteerd wordt*

In Combes (2000) en Baudewyns (2005), wordt de diversiteitsindicator voor iedere sector i in een tewerkstellingszone (of arrondissement) j , gedefinieerd als het omgekeerde van de concentratie-index van Herfindahl berekend aan de hand van de aandelen van iedere sector in de totale tewerkstelling van de zone j , met uitzondering van de beschouwde sector i :

$$DIV_{i,j} = \frac{1}{\sum_{\substack{i'=1 \\ i' \neq i}}^S \left(\frac{emp_{i',j}}{emp_j - emp_{i,j}} \right)^2}$$

waarbij $emp_{i,j}$ (respectievelijk emp_j) staat voor de tewerkstelling in de sector i (resp. totale tewerkstelling) in de zone j ; S is het totale aantal activiteitensectoren in de economie. Deze indicator wordt genormaliseerd door zijn waarde op het nationale niveau aangezien het de lokale aanwas is die verklaard wordt. Bij Baudewyns (2005) is het zo dat, omdat de gegevens voor de secundaire en de tertiaire tak worden samengevoegd, deze index werd berekend over het gemiddelde van de sectoren die respectievelijk deze twee takken uitmaken.

* *Relatieve lokale sectoriële specialisatie*

Voor iedere activiteitensector (of -tak) i , is de relatieve lokale specialisatie-indicator:

$$SPEC_{i,j} = \frac{VA_{i,j} / VA_j}{VA_i / VA}$$

waarbij $VA_{i,j}$ (respectievelijk VA_j) staat voor de toegevoegde waarde van de sector i (respectievelijk de totale toegevoegde waarde) in de tewerkstellingszone j ; VA_i en

VA zijn de overeenkomstige bedragen op het nationale niveau. In Combes (2000) is de indicator berekend op basis van de sectoriële tewerkstellingsgegevens.

* "Globale" lokale sectoriële diversiteit

Formeel gezien werd de indicator, voor ieder arrondissement j , opgesteld op basis van de relatieve gegevens van 35 RSZ-activiteitssectoren (loontrekkende tewerkstelling per arrondissement, 1996-2003) :

$$DIV_j = \frac{1}{\sum_{i=1}^{35} \left(\frac{emp_{i,j}}{emp_j} \right)^2}$$

waarbij $emp_{i,j}$ en emp_j hierboven werden gedefinieerd.

All rights reserved (text, figures and tables): Didier Baudewyns



BRUSSELS STUDIES

Brussels Studies – www.brusselsstudies.be
Het elektronisch wetenschappelijk tijdschrift voor onderzoek over Brussel
Hoofdredacteur: Michel Hubert
Redactiesecretaris: Grégoire Polet
Adjunct-redactiesecretaris: Roel De Groof