

# Hoofdstuk 5

## Emoties en stemkeuze: een analyse van de Belgische verkiezingen van 2019

---

Caroline Close  
Émilie van Haute

In de verkiezingen van 2019 zagen we een aanzienlijke verschuiving in partijvoorkeuren in alle drie de regio's ten opzichte van de verkiezingen van 2014. Een van de meest opvallende uitkomsten van de verkiezingen was de opkomst van “extreme” of “radicale” partijen aan beide zijden van het links-rechts ideologisch spectrum. Dalende vertrouwensniveaus en toenemende ontevredenheid werden al snel aangewezen als de belangrijkste bepalende factoren voor deze stemkeuzes. De analyse door Goovaerts, Kern, van Haute en Marien in dit e-boek toont aan dat, naast door ideologische motieven, stemkeuzes in 2019, en met name het stemmen op “populistische” partijen (VB, PTB-PVDA), ook werden gedreven door protestattitudes, waaronder politiek wantrouwen, ontevredenheid over de overheid en ontevredenheid over het functioneren van de democratie.

Dit hoofdstuk heeft als doel om dieper in te gaan op de relatie tussen de politieke verbolgenheid van kiezers en hun electorale keuze in 2019, door te focussen op de emoties van respondenten ten opzichte van de politiek. Het analyseren van het verband tussen emoties en stemkeuze is vrij innovatief in de Belgische politieke wetenschappen, maar deze aanpak heeft haar wortels in een reeds gevestigd onderzoeksveld: de politieke psychologie. Dit hoofdstuk biedt een eerste verkenning van de link tussen hoe kiezers zich voelen over politiek en hun stemkeuze. Acht emoties werden geanalyseerd, vier negatieve (woede, bitterheid, bezorgdheid, angst) en vier positieve (hoop, opluchting, vreugde, tevredenheid).

De algemene vraag van dit hoofdstuk luidt: doen emoties over politiek ertoe? We beantwoorden die vraag in verschillende stappen. Eerst kijken we naar het type en de mate van emoties onder de respondenten en hoe deze zich tot elkaar verhouden. Afhankelijk van de emotie, brengen we verschillende patronen van opvallende zaken en verdelingen aan het licht. Interessant genoeg, vinden we bevestiging van op zijn minst een tweedimensionaal

emotioneel register van kiezers, met een positieve en een negatieve dimensie. Dit geeft de mogelijkheid voor verschillende combinaties van emoties ten opzichte van politiek. Ten tweede, analyseren we de relatie tussen emoties over politiek en stemkeuzes in Wallonië en Vlaanderen tijdens de federale verkiezingen van 2019<sup>1</sup>. We vinden verschillende emotionele patronen in partijkeuzes, en, nog belangrijker, we ontdekken een significant effect van emoties (vooral negatieve), zelfs wanneer we controleren voor andere determinanten zoals sociaal-demografische kenmerken, politieke interesse en politieke attitudes, inclusief protestattitudes. Ten derde, gaan we met behulp van het paneldesign van de survey na of stemkeuzes mogelijk de mate van positieve en/of negatieve emoties na de verkiezingen beïnvloedden. We observeren een potentieel winnaar vs. verliezer-effect, met verschillende dynamieken in Vlaanderen en Wallonië. Over het algemeen biedt de emotionele aanpak die in dit hoofdstuk wordt voorgesteld innovatieve perspectieven.

Het hoofdstuk is als volgt opgebouwd. Eerst wordt kort ingegaan op de relevante literatuur. Daarna worden de gebruikte data en variabelen en beschrijvende statistieke gepresenteerd. Vervolgens wordt gekeken naar emoties en stemkeuzes via bivariate en multivariate modellen. Dan wordt gekeken naar emoties in golf 1 en golf 2, en de impact van stemkeuze op de verschillen tussen golf 1 en 2. In een laatste sectie trekken we conclusies.

## 1. Literatuuronderzoek

De studie naar electoraal gedrag en stemkeuze is lange tijd de kern geweest van de politieke sociologie. Binnen dit onderzoeksgebied zijn verschillende theoretische benaderingen ontwikkeld die tegenwoordig nog steeds naast elkaar bestaan. Een eerste stelt dat de stemkeuze van mensen wordt bepaald door lange-termijn factoren die verband houden met de vroege socialisatie van individuen binnen sociale groepen. In de jaren 1940-1950 werd in de studie van Lazarsfeld en *al.* (1948) in de VS-context betoogd dat stemkeuze in hoge mate afhankelijk is van drie factoren: religie, sociaaleconomische status, en woonplaats (bijvoorbeeld stedelijk of landelijk). Deze benadering wordt beschouwd als zeer deterministisch: de manier waarop mensen denken over politiek en de manier waarop ze stemmen zouden sterk gerelateerd zijn aan wat ze sociaal gezien zijn (Lazarsfeld en *al.*, 1948). Deze aanpak helpt vooral in het verklaren van de stabiliteit van stemkeuzes.

---

<sup>1</sup> Vanwege de in vergelijking kleinere steekproef en het grotere aantal partijen in Brussel, konden, met inachtnaam van statistische drempelwaarden, vergelijkbare analyses niet worden uitgevoerd in Brussel.

Een tweede benadering stelt dat de centrale determinant van de stemkeuze in feite de mate van de partij-identificatie is die de kiezers te ontwikkelen ten opzichte van de ene of de andere partij (Campbell en *al.*, 1960). Deze psycho-sociologische gehechtheid aan één partij zou werken als een cognitieve shortcut die kiezers helpt bij het nemen van beslissingen, maar zou ook werken als een selectief filter, dat invloed heeft op de manier waarop individuen politiek ervaren. Identificatie met partijen wordt beschouwd als een tamelijk stabiele constructie, gevormd door socialisatieprocessen, maar kan gedurende het leven nog wat wisselen als gevolg van contextuele veranderingen of veranderingen die verband houden met iemands sociale groep. Vandaar dat de partij-identificatie benadering wordt gezien als iets minder deterministisch, omdat deze meer belang hecht aan de psychologische mechanismen van individuen.

Een derde benadering is geworteld in een het idee van stemmen als rationele keuze (Downs, 1957). Stemkeuze zou minder afhankelijk worden van tot welke sociale groep iemand behoort, maar meer van de evaluatie van de huidige situatie en het politieke aanbod door het individu. Kiezers zouden hun besluit nemen na het evalueren van de prestaties van de zittende regering (bijvoorbeeld op economische gronden, zie bijvoorbeeld Lewis-Beck, 1986), alsook door het politieke aanbod van de verschillende concurrenten te analyseren wat betreft voorgesteld beleid (stemmen op basis van onderwerp, zie bijvoorbeeld Verba en *al.*, 1976) en wat betreft kandidaten en leiders (Bean and Mughan, 1989; Blais en *al.*, 2003; Marsh, 2007). Kiezers zouden stemmen voor de beste partij of kandidaat, dat wil zeggen, de partij of kandidaat die op ideologisch vlak het dichtst bij ze staat (Downs, 1957), of het beste aan hun behoeften zou voldoen en hun belangen zou behartigen. In dit perspectief wordt veel belang gehecht aan het vermogen van kiezers om rationele beslissingen te maken die voornamelijk zijn gebaseerd op campagne-gerelateerde factoren.

Verkiezingsstudies in België hebben reeds vaak gebruik gemaakt van deze benaderingen (Delruelle en *al.*, 1970; Delwit en van Haute, 2008; Deschouwer en *al.*, 2015; Frogner en *al.*, 2007; Pilet en *al.*, 2014). De meeste van deze werken combineren een sociaal-structurele aanpak met uitgangspunten van stemmen op basis van onderwerp. Deze analyses leggen de nadruk op de invloed van opleiding, religie, woonplaats, inkomen en sociaal-professionele status op stemkeuze, als sociaal-structurele determinanten. Desalniettemin beweren ze ook dat de verklarende kracht van de meeste van deze sociaal-structurele determinanten de neiging heeft om in de loop van de tijd af te nemen (Frogner en *al.*, 2012), omdat kiezers in toenemende mate zouden stemmen op basis van hun positie over verschillende onderwerpen.

Stemmen op basis van onderwerp zou vooral veel voorkomen in het geval van niet-mainstream partijen of partijen die zich structureren rondom nieuwe in het oog springende kwesties, zoals immigratie en milieu.

In de laatste decennia zijn naast deze traditionele benaderingen ook andere verklaringen van stemkeuze overwogen. In een context waarin wetenschappers in toenemende mate wijzen op een potentiële “crisis van de democratie” (Dalton, 2004; Norris, 2011, 1999) met onder meer een dalende opkomst, afnemende steun voor traditionele politieke elites en de opkomst van nieuwe, anti-establishment-partijen, heeft men in analyses van stemkeuzes steeds meer de neiging om systematischer het effect van attitudes ten opzichte van democratie en politieke instellingen mee te nemen. In België hebben wetenschappers aangetoond dat de ontevredenheid over de overheid en het wantrouwen jegens instellingen een verklaring vormt voor het niet deelnemen aan verkiezingen (Henry en *al.*, 2015; Hooghe en *al.*, 2011), alsmede voor proteststemmen of stemmen op extreme partijen (Billiet en Witte, 1995; Henry en *al.*, 2015; Hooghe en *al.*, 2011; Pauwels, 2010).

Recente studies naar proteststemmen hebben een psychologische benadering teruggebracht in studies naar stemgedrag (Rico en *al.*, 2017; Vasilopoulos en *al.*, 2019; Vasilopoulos en Marcus, 2017), door emoties mee te nemen als waardevolle en essentiële tools voor rationeel denken en besluitvorming (Marcus, 2002). De analyse van emoties en steun aan extreemrechtse partijen werd ingegeven door het feit dat deze partijen zich met hun retoriek specifiek richten op het activeren van angst en woede ten opzichte van verschillende type bedreigingen; van grote maatschappelijke veranderingen tot aan immigratie of de economische crisis, tot aan bezorgdheid over veiligheid, gerelateerd aan terrorisme (Brader en *al.*, 2008; Vasilopoulos en *al.*, 2018). Daarom hebben wetenschappers de rol van woede en angst of onzekerheid onderzocht in relatie tot protestgedrag, hetgeen een nieuwe kijk heeft gebracht op de relatie tussen emoties en stemkeuzes (Rico en *al.*, 2017; Valentino en *al.*, 2018; Vasilopoulos en *al.*, 2019; Vasilopoulou en Wagner, 2017).

Uit hun analyses kwamen verschillende interessante bevindingen naar voren. Ten eerste erkennen ze zowel theoretisch als empirisch dat affectieve reacties multidimensionaal kunnen zijn: individuen kunnen verschillende emoties (angst, woede of zelfs enthousiasme) ervaren tijdens een enkelvoudig evenement of tijdens een campagne, met verschillende niveaus van intensiteit (Marcus en Mackuen, 1993). Ten tweede hebben ze aangetoond dat angst en woede allebei specifieke consequenties kunnen hebben voor gedrag, door ze gelijktijdig te meten en hun impact te testen. Angst zou steun voor radicaal rechts verminderen, terwijl woede deze steun juist zou oproepen (Vasilopoulos en *al.*, 2019).

Vasilopoulos en Wagner (2018) vinden vergelijkbare patronen in hun studie van de Brexit: er was een positieve associatie tussen woede en ondersteuning voor de Leave-optie; terwijl angst tot meer gematigde meningen leidde. Het verklarende mechanisme hierachter zou zijn dat angst de neiging heeft om afhankelijkheid van bestaande overtuigingen zoals partij-aanhankelijkheid en ideologie (o.a. steun voor autoritair beleid) te onderdrukken. Ze zou de nadruk leggen op het evalueren van argumenten, kandidaten en beleidskwesties (Valentino en *al.*, 2008; Vasilopoulos en Marcus, 2017). Woede leidt juist eerder tot het afzien van zoeken naar tegenargumenten en versterkt daarentegen bestaande overtuigingen (Vasilopoulos, 2018; Vasilopoulos en *al.*, 2019). Met andere woorden: “woede stuurt het brein in de richting van bestaande gewoonten van de geest (Valentino en *al.*, 2018, p. 812), terwijl angst zal leiden tot risicovermijding en het zoeken naar nieuwe informatie in de politieke wereld” (Valentino en *al.*, 2018, p.812).

Dit hoofdstuk draagt bij aan de bestaande literatuur door een eerste inzicht te geven in de relatie tussen emoties en stemkeuze in België tijdens de verkiezingen van 2019. Het bouwt voort op de bovengenoemde literatuur in tenminste vier manieren. Allereerst, focust het hoofdstuk niet specifiek op steun voor radicaal-rechtse partijen, maar kijkt het naar het gehele politieke in Vlaanderen en Wallonië spectrum (zie bijvoorbeeld ook Marcus, 1988). Ten tweede meet dit hoofdstuk emoties over de Belgische politiek, terwijl bestaande studies gebruikmaken van emotionele reacties op de algemene toestand van de economie (Vasilopoulos en Marcus, 2017), op de economische crisis (Rico en *al.*, 2017), of op specifieke bedreigingen zoals terroristische aanslagen (Marcus en *al.*, 2019; Vasilopoulos en *al.*, 2018). Ten derde, wordt in dit hoofdstuk gekeken naar een breed scala aan zowel positieve als negatieve emoties, terwijl andere recente studies enkel uitgebreid het effect van woede en angst (of bezorgdheid) hebben onderzocht. Tot slot moeten we erkennen dat het doel van dit hoofdstuk niet is om de psychologische processen achter de geobserveerde relatie weer te geven. Op dit moment, dient het gelezen te worden als een verkennende analyse van de relatie tussen emoties over politiek en stemkeuze in België in 2019.

## **2. Data en operationalisering**

### **2.1. Het meten van emoties over politiekessler**

Een van de innovatieve kanten van het RepResent-project op het gebied van electorale sociologie is om meer aandacht te schenken aan de “affectieve” dimensie van de stemkeuze (zie ook het hoofdstuk over affectieve polarisatie door Van Erkel en Turkenburg). Een surveyitem vroeg respondenten

naar hoe ze zich “voelen” over politiek: “Als u denkt aan de Belgische politiek in het algemeen, in welke mate ervaart u dan elk van de onderstaande emoties?<sup>2</sup>”. De vragenlijst nodigde de respondenten uit om te vertellen hoeveel ze elk van de volgende acht emoties voelen, op een schaal van 0 (“helemaal niet”) tot 10 (“veel”): boosheid, bitterheid, ongerustheid, angst, hoop, opluchting, blijdschap, tevredenheid. De eerste vier spreken vrij negatieve gevoelens aan terwijl de laatste vier een beroep doen op positievere gevoelens. De vraag werd opgenomen in zowel de pre als de postelectorale golf van de enquête, zodat de evolutie van het gevoel van de respondenten voor en na de verkiezingen kon worden nagegaan (zie paragraaf 4).

Tabel 5.1 biedt beschrijvende statistieken voor elke emotie (golf 1). We zien duidelijk dat negatieve emoties hoge scores hebben, vooral “ongerstheid” met het hoogste gemiddelde, en een modus (dat wil zeggen het meest voorkomende antwoord) van 7. De respondenten lijken dus bij het denken over de Belgische politiek nogal bezorgd te zijn. Daarentegen lijken respondenten relatief weinig positieve emoties te voelen, vooral blijdschap en opluchting. Ongeveer een op de vier respondenten geeft aan helemaal geen blijdschap en opluchting te voelen bij het denken over politiek. Positieve emoties hebben een gemiddelde van minder dan 4 op een schaal van 0-10, terwijl de gemiddelden voor negatieve emoties variëren van 5,3 tot 6,4. Qua verdeling vertoont tussen de 60% en de 65% van de respondenten een zekere mate van positieve emoties tussen 0 en 4; we kunnen daarom zeggen dat positieve emoties zeer scheef verdeeld zijn. Met betrekking tot negatieve emoties, is het beeld iets complexer: ongerustheid en boosheid zijn ook scheef verdeeld, met 60-65% van de respondenten die tussen de 6 en 10 op de schaal scoren, maar angst en bitterheid zijn meer normaal verdeeld. Vandaar dat de uitdrukking van negatieve emoties meer variatie laat zien.

---

<sup>2</sup> Franse vertaling : « Lorsque vous pensez à la politique belge en général, dans quelle mesure ressentez-vous chacune des émotions suivantes ? ». Colère, amertume, inquiétude, peur, espoir, soulagement, joie, satisfaction. 0 « pas du tout », 10 « dans une grande mesure ».

**Tabel 5.1. Emoties – descriptieve statistieken, golf 1**

	Gemiddelde	Modus	Standaarddeviatie
Boosheid	6,0	5	2,7
Bitterheid	5,6	5	2,7
Ongerustheid	6,4	7	2,5
Angst	5,1	5	2,8
Hoop	3,8	5	2,6
Opluchting	2,9	0	2,4
Blijdschap	2,8	0	2,4
Tevredenheid	3,4	5	2,4

## 2.2. Emoties over politiek: een positieve dimensie en een negatieve dimensie

Tabel 5.2 laat zien in welke mate deze emoties samenhangen, bijvoorbeeld de mate waarin respondenten die boos zijn tegelijkertijd ook angstig zijn.

De gerapporteerde coëfficiënten kunnen variëren van 0 tot 1, waarbij 1 een perfecte correlatie tussen twee variabelen aangeeft (dat wil zeggen dat elke keer dat een respondent een score geeft op de ene emotie, hij/zij exact dezelfde score geeft op de andere emotie). Een coëfficiënt van 0 geeft juist aan dat de twee variabelen volledig los van elkaar staan. De tabel toont dat negatieve emoties relatief goed “samengaan”: respondenten die bijvoorbeeld zeggen boos te zijn, laten over het algemeen ook hogere levels van angst, ongerustheid en bitterheid zien. Bij vergelijking van de waarden van de coëfficiënten, kunnen we zien dat positieve emoties nog meer correleren (coëfficiënten tussen 0,6 en 0,7) dan de negatieve emoties (coëfficiënten ongeveer 0,4 en 0,5).

Tabel 5.2. Emoties – correlatiematrix (Kendalls tau), golf 1

	Boosheid	Bitterheid	Ongerustheid	Angst	Hoop	Opluchting	Blijdschap	Tevredenheid
Boosheid	1	0,57	0,54	0,47	-0,19	-0,19	-0,22	-0,27
Bitterheid	0,57	1	0,49	0,47	-0,15	-0,13	-0,15	-0,20
Ongerustheid	0,54	0,49	1	0,54	-0,14	-0,20	-0,21	-0,23
Angst	0,47	0,47	0,54	1	-0,05	-0,03	-0,03	-0,10
Hoop	-0,19	-0,15	-0,14	-0,05	1	0,60	0,62	0,64
Opluchting	-0,19	-0,13	-0,20	-0,03	0,60	1	0,73	0,69
Blijdschap	-0,22	-0,15	-0,21	-0,03	0,62	0,73	1	0,72
Tevredenheid	-0,27	-0,20	-0,23	-0,10	0,64	0,69	0,72	1

*Noot: alle correlaties zijn significant op het niveau van  $p < 0,01$ .*

Wat nog interessanter is, is de correlatie tussen positieve en negatieve emoties. We verwachten logischerwijs dat hoe meer een respondent negatieve emoties uitdrukt, hoe minder hij/zij positieve emoties zal uiten. Een dergelijke relatie zou zich moeten vertalen in een negatieve en relatief hoge correlatiecoëfficiënt. Hoewel tabel 5.2 inderdaad negatieve coëfficiënten laat zien tussen positieve en negatieve emoties, zijn deze relatief laag (onder 0,3). Vooral de correlatie tussen angst en positieve emoties is zeer zwak (onder 0,1 in de meeste gevallen).

Zodoende komen er twee dimensies naar boven: één dimensie gerelateerd aan negatieve emoties, en één dimensie gerelateerd aan positieve emoties. Hierom berekenen we twee indexen door van de negatieve en de positieve emoties los van elkaar de som te nemen en daarvan het gemiddelde te berekenen. De index van positieve emoties ligt tussen de 0 en 10, met een gemiddelde van 3,3 (Cronbachs alpha = 0,92<sup>3</sup>). De negatieve emotie-index ligt ook tussen 0 en 10, met een gemiddelde van 5,8 (Cronbachs alpha = 0,85). Deze twee dimensies of indexen dienen apart te worden beschouwd, omdat ze niet erg sterk correleren (Pearsons correlatie score = - 0,183 \*\*). Kiezers kunnen, met andere woorden, verschillende combinaties van emoties laten zien: sommigen uiten erg negatieve emoties en erg positieve emoties op hetzelfde moment, terwijl anderen erg negatieve emoties en weinig positieve, weinig negatieve en erg positieve, of zelfs weinig positieve en weinig negatieve emoties laten zien. Op basis van de scores van de respondenten op de

<sup>3</sup> Deze Cronbachs alpha-waarde laat zien dat de index betrouwbaar is, aangezien de drie variabelen redelijk goed correleren.



twee indexen, zien we dat ongeveer 50% van hen relatief hoge scores op negatieve emoties (tussen 6 en 10) combineren met relatief lage scores voor positieve emoties (tussen 0 en 5). 30% combineert lage negatieve en lage positieve emotiescores, 12% combineert hoge positieve en hoge negatieve emotiescores, en slechts 8% van de respondenten combineert hoge scores voor positieve emoties met lage scores voor negatieve emoties.

De volgende twee paragrafen onderzoeken de relatie tussen emoties en kiesgedrag. Gezien het lage aantal kiezers in de steekproef voor het Brussels Gewest, beperken we de analyse tot Vlaanderen en Wallonië. Voordat we ingaan op de waargenomen dynamiek in Vlaanderen en Wallonië, kunnen we niettemin verschillen tussen de drie regio's onderzoeken wat betreft type en intensiteit van emoties.

**Tabel 5.3. Emoties in Brussel, Vlaanderen en Wallonië – gemiddelden, golf 1**

	Boosheid	Bitterheid	Ongerustheid	Angst	Hoop	Opluchting	Blijdschap	Tevredenheid	Index neg.	Index pos.
Brussel	5,8	5,6	6,4	5,0	4,0	3,1	2,9	3,5	5,7	3,4
Vlaanderen	5,9	5,4	6,2	5,0	4,1	3,2	3,2	3,9	5,6	3,6
Wallonië	6,1	5,8	6,6	5,3	3,5	2,6	2,4	2,9	6,0	2,9
<i>Totaal</i>	<i>5,9</i>	<i>5,6</i>	<i>6,4</i>	<i>5,1</i>	<i>3,8</i>	<i>2,9</i>	<i>2,8</i>	<i>3,4</i>	<i>5,8</i>	<i>3,3</i>

Kiezers in Vlaanderen voelen gemiddeld minder negatieve emoties en sterkere positieve emoties dan kiezers in Wallonië en in Brussel. Voor positieve emoties zijn de verschillen aanzienlijk tussen de drie gewesten, maar voor negatieve emoties zijn de verschillen alleen significant tussen Wallonië en de twee andere gewesten (geen significante verschillen gevonden tussen Vlaanderen, gemiddeld 5,6; en Brussel, met 5,7). Als we gedetailleerder per emotie gaan kijken, vertonen Waalse respondenten op alle emoties significante verschillen met kiezers in de twee andere regio's. Verschillen tussen Vlaanderen en Brussel zijn alleen significant bij twee positieve emoties: vreugde en tevredenheid.

Deze bevindingen zijn in lijn met bestaand onderzoek dat gebruik maakt van andere indicatoren van verbolgenheid, zoals politiek vertrouwen en tevredenheid over de overheid. Deze bestaande studies tonen aan dat tevre-

denheid en vertrouwen consistent hoger zijn in Vlaanderen dan in Brussel en Wallonië, en hoger in Brussel dan in Wallonië (Close en *al.*, 2020; Henry en *al.*, 2015)<sup>4</sup>. Emotionele indicatoren bevestigen deze kloof, maar laten een genuanceerder beeld zien: we vinden geen significante verschillen tussen Vlaanderen en Brussel wat betreft negatieve emoties. De scores voor woede en angst liggen bijvoorbeeld erg dicht bij elkaar. Als we gemiddelden tussen gemeenschappen in plaats van tussen regio's vergelijken, vertonen de Vlaamse en Franstalige respondenten aanzienlijke verschillen voor alle emoties, behalve voor woede. Een andere waargenomen dynamiek betreft de correlatie tussen positieve en negatieve emoties: de correlatie tussen de twee indexen is hoger in Vlaanderen (Pearsons coëfficiënt =  $-0,205^{**}$ ) dan in Wallonië ( $-0,186^{**}$ ) en Brussel, waar de correlatie zelfs niet significant is ( $0,054$ ).

### 3. Emoties en stemkeuze

#### 3.1. Bivariate analyses

Onderstaande tabellen en figuren vergelijken emoties over stemmers van verspillende partijen in Vlaanderen (tabel 5.4 en figuur 5.1) en in Wallonië (tabel 5.5 en figuur 5.2). We gebruiken de federale stemkeuze die respondenten zelf rapporteerden (in golf 2). De tabellen tonen voor elke partij of stemkeuze de gemiddelde score van kiezers op elke emotie. De tabellen laten ook de gemiddelde scores zien op de indexen voor positieve en negatieve emoties. De indexen zijn vervolgens gebruikt in de figuren, die de positie van elke stemmersgroep grafisch weergeven. Op de verticale as zien we de scores op de negatieve emotie-index, op de horizontale as zien we hun score op de positieve emotie-index.

In Vlaanderen, lijken de stemmers van CD&V en OpenVLD de hoogste scores te laten zien voor positieve emoties (rond 4,0-4,5) en de laagste negatieve emotiescores (rond 5,0). Ze worden op de voet gevolgd door N-VA-stemmers en daarna door Groen-stemmers, waarvan laatstgenoemden iets lagere positieve emoties laten zien, alhoewel het verschil nauwelijks significant is.

---

<sup>4</sup> Merk op dat wat betreft variatie binnen de regio's, emoties iets meer variëren in Brussel (standaardfout tussen 2,2 en 2,9) dan in de twee andere regio's, vooral Vlaanderen (tussen 2,1 en 2,7).

VB-stemmers vallen op als de categorie die de hoogste levels van negatieve emoties laten zien, zowel als algemeen gemiddelde, als op elke negatieve emotie apart<sup>5</sup> VB-stemmers voelen zich significant<sup>6</sup> meer boos en bitter dan kiezers van CD&V, OpenVLD, N-VA, Groen, en SP.A. Ze tonen ook significant meer angst en bezorgdheid dan CD&V-, OpenVLD-, N-VA- en Groen-stemmers. Toch zijn verschillen niet statistisch significant wanneer we de vergelijking maken met andere “proteststemmers” (PVDA- en “andere partij”-stemmers) of met blanco stemmers, ongeldige stemmers of niet-stemmers. VB-stemmers zijn daarnaast niet degenen die de laagste levels van positieve emoties laten zien – dat zijn namelijk de “andere partij”-stemmers. Echter, omvat deze “andere partij”-categorie slechts 27 respondenten en we dienen daarom deze scores met grote zorgvuldigheid te behandelen. Qua positieve emoties, liggen VB- en PVDA-stemmers erg dicht bij elkaar.

Over het algemeen zien we dat er in Vlaanderen twee groepen ontstaan. De ene groep bestaat uit CD&V, OpenVLD en N-VA-stemmers, de tweede uit VB, PVDA, en “andere partij”-stemmers. Het niveau van emotionele verholgenheid bij SP.A-stemmers ligt tussen deze twee groepen in: ze voelen zich significant minder positief en meer negatief over politiek dan kiezers van CD&V, OpenVLD en NV-A, maar ze voelen zich ook significant minder negatief dan VB-stemmers. SP.A en Groen-stemmers verschillen in hun niveau van negatieve emoties, waarbij SP.A-stemmer gemiddeld 0,8 punt negatiever zijn<sup>7</sup>.

---

<sup>5</sup> Behalve voor woede, waarvoor “andere partij”-stemmers even hoog scoren (7,0).

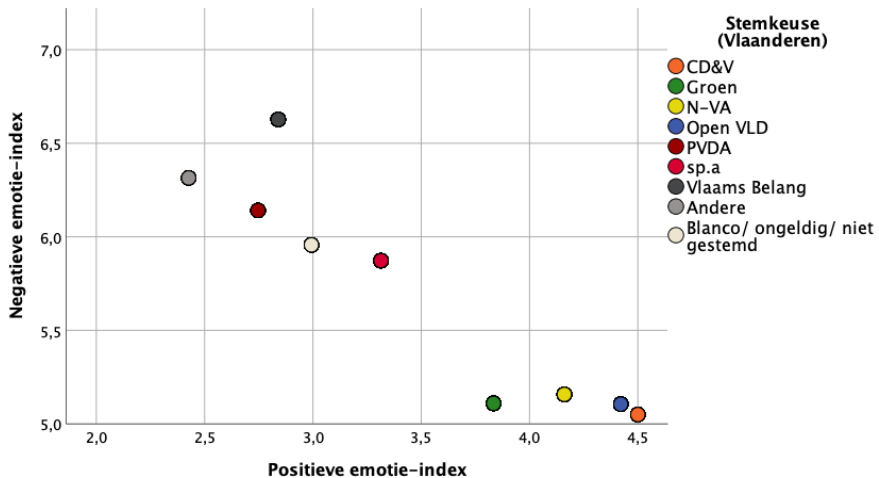
<sup>6</sup> Op basis van een Scheffé-test.

<sup>7</sup> Dit verschil is significant op basis van een Bonferroni-test, die iets minder conservatief is dan de Scheffé-test.

Tabel 5.4. Emoties en stemkeuze – Vlaanderen, vergelijking van gemiddelden, N=1,928

	Boosheid	Bitterheid	Ongerust- heid	Angst	Hoop	Opluchting	Blijdschap	Tevredeheid	Index nég.	Index pos.
CD&V	5,0	4,9	5,7	4,5	5,0	4,1	4,0	4,9	5,0	4,5
Groen	5,3	4,9	6,0	4,2	4,6	3,3	3,3	4,1	5,1	3,8
N-VA	5,4	4,9	5,9	4,5	4,7	3,7	3,7	4,6	5,2	4,2
OpenVLD	5,2	4,9	5,7	4,5	4,8	4,1	4,1	4,7	5,1	4,4
PVDA	6,8	5,9	6,8	5,1	3,5	2,4	2,3	2,9	6,1	2,7
SP.A	6,1	5,6	6,6	5,2	3,8	3,0	3,0	3,5	5,9	3,3
VB	7,0	6,6	7,0	6,0	3,2	2,6	2,6	2,9	6,6	2,8
Andere partij	7,0	6,2	6,4	5,6	2,6	2,4	2,3	2,4	6,3	2,4
Blanco/ ongeldig/ niet gestemd	6,3	5,8	6,4	5,4	3,4	2,8	2,7	3,1	6,0	3,0
Totaal	5,9	5,5	6,3	4,9	4,1	3,3	3,3	3,9	5,6	3,6

Figuur 5.1. Gemiddelde positieve en negatieve emotiescore per stemkeuze – Vlaanderen (golf 1)



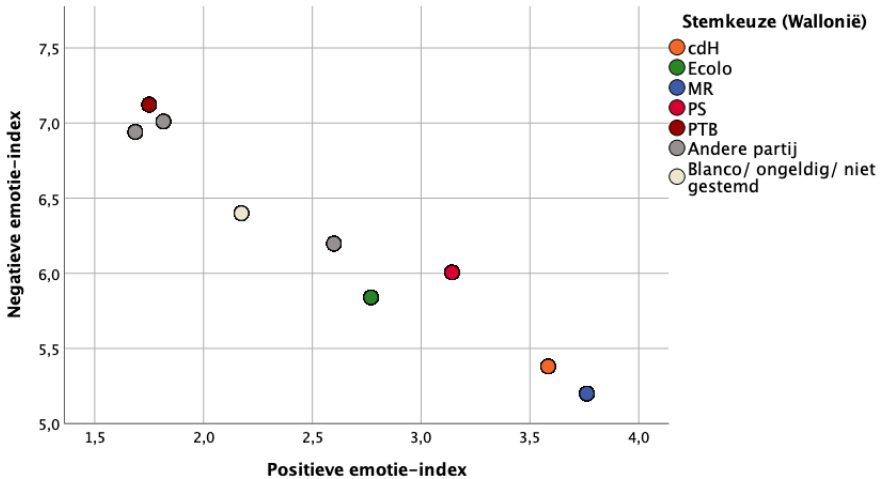
De situatie is minder duidelijk in Wallonië. Rechtsonder in de grafiek (figuur 5.2) zien we dat MR- en cdH-stemmers het minst negatief en het meest

positief lijken te zijn. MR-stemmers voelen zich beduidend positiever dan alle andere stemmers behalve cdH- en PS-stemmers, en ze voelen zich beduidend minder negatief dan alle andere stemmers behalve die van cdH. Wat emoties betreft verschillen PS- en MR-kiezers dus meer in hun niveau van negatieve emoties dan in hun niveau van positieve. In de linkerbovenhoek van de grafiek bevinden zich drie groepen zeer dicht bij elkaar: PTB, PP en kiezers van “andere partijen”. Hun level van negatieve emoties (en vooral van woede en ongerustheid) is aanzienlijk hoger dan die van de kiezers van cdh, MR, PS en Ecolo, en hun level van positieve emoties is aanzienlijk lager dan die van cdh-, MR- en PS-stemmers. Défi valt op in het midden van de grafiek, vrij dicht bij Ecolo en de PS.

**Tabel 5.5. Emoties en stemkeuze – Wallonië, vergelijking van gemiddelden, N=1,362**

	Boosheid	Bitterheid	Ongerustheid	Angst	Hoop	Opluchting	Blijdschap	Tevredeheid	Index neg.	Index pos.
cdH	5,4	5,5	6,0	4,7	4,1	3,1	3,2	3,8	5,4	3,6
Défi	6,2	6,0	6,8	5,8	3,3	2,3	2,0	2,7	6,2	2,6
Ecolo	5,6	6,0	6,6	5,2	3,6	2,4	2,2	2,9	5,8	2,8
MR	5,1	5,1	5,9	4,7	4,4	3,4	3,1	4,1	5,2	3,8
PP	7,4	6,7	7,7	5,9	2,3	1,4	1,4	1,6	6,9	1,7
PS	6,1	5,8	6,7	5,4	3,9	2,9	2,7	3,1	6,0	3,1
PTB	7,5	7,1	7,7	6,3	2,4	1,7	1,7	1,4	7,1	1,8
Andere partij	7,4	7,2	7,4	6,1	2,3	1,6	1,5	1,9	7,0	1,8
Blanco/ ongeldig/ niet gestemd	6,9	5,6	6,8	5,5	2,6	1,9	1,8	2,2	6,5	2,2
<i>Totaal</i>	<i>6,2</i>	<i>5,8</i>	<i>6,6</i>	<i>5,4</i>	<i>3,5</i>	<i>2,6</i>	<i>2,4</i>	<i>2,9</i>	<i>6,1</i>	<i>2,8</i>

**Figuur 5.2. Gemiddelde positieve en negatieve emotiescore per stemkeuze – Wallonië (golf 1)**



### 3.2. Multivariate analyse

Om het nut van deze emotionele indicatoren van verbolgenheid te bevestigen, worden in onderstaande tabellen multivariate modellen getoond. Met deze modellen kunnen we de impact van emoties testen terwijl we “controleren voor” andere determinanten van stemkeuze, zoals sociaal-demografische kenmerken en politieke attitudes, maar ook andere indicatoren van verbolgenheid, zoals tevredenheid over de overheid, politiek vertrouwen en externe politieke competentie. Op deze manier stellen deze modellen ons in staat om te evalueren hoe belangrijk emoties zijn in het verklaren van stemkeuze.

We nemen de volgende sociaal-demografische variabelen mee: leeftijd, gender, en opleiding. Vervolgens gebruiken we drie variabelen om de politieke voorkeur van respondenten te meten. De eerste behelst de plaatsing op een links-rechts-schaal door respondenten zelf, van 0 (links) tot 10 (rechts). De tweede variabele meet de ideologische positionering van respondenten op een belangrijk sociaaleconomisch onderwerp: “Sommigen vinden dat de overheid zo weinig mogelijk moet ingrijpen in de economie. Anderen vinden dat de overheid zo veel mogelijk moet ingrijpen in de economie. Waar zou u uzelf plaatsen op een schaal van 0 tot 10, waarbij 0 betekent dat de overheid

zo weinig mogelijk moet ingrijpen en 10 dat de overheid zoveel mogelijk moet ingrijpen?”.

We draaien de waarden om, zodat hoge scores een meer rechtse positie betekenen. Voor de derde meting van politieke voorkeuren wordt de positie van respondenten ten opzichte van immigratie gebruikt: “Sommigen vinden dat niet-westerse allochtonen in Europa moeten kunnen leven met behoud van hun eigen cultuur. Anderen vinden dat zij zich moeten aanpassen aan de Europese cultuur. Waar zou u uzelf plaatsen op een schaal van 0 tot 10, waarbij 0 betekent dat niet-westerse allochtonen hun eigen cultuur volledig moeten kunnen behouden en 10 dat ze zich volledig moeten aanpassen aan de Europese cultuur?”. Hier wijst een hogere score op een rechtse of ethnocentrische positie.

Het derde soort controlevariabele bevat drie traditionele metingen van verbolgenheid: tevredenheid over de overheid, vertrouwen en externe politieke competentie. Tevredenheid over de overheid is gemeten met de vraag “Hoe tevreden bent u over de inhoud van het beleid dat op volgende bestuursniveaus werd gevoerd in de voorbije jaren?”. We creëren een additieve index, waarin we kijken naar de tevredenheid van de respondenten over het beleid van de regionale, federale en Europese overheidsniveaus (Cronbachs alpha = 0,89), die we delen door drie. We creëren een index voor vertrouwen door het vertrouwen van de respondenten in politieke partijen, het federale parlement, politici en de Europese Unie op te tellen en deze te delen door vier (Cronbachs alpha = 0,93). Hieruit komt een index van 0 “helemaal geen vertrouwen” tot 10 “volledig vertrouwen”. Ten slotte maken we een index voor externe politieke competentie met behulp van de mening van de respondenten (1 “helemaal mee oneens” tot 5 “helemaal mee eens”) over de volgende drie items: (1) “In het algemeen werkt ons politieke systeem op een eerlijke manier”, (2) “Onze politieke besluitvormingsprocessen zijn voldoende transparant”, (3) “Over het algemeen werkt ons politieke systeem op een efficiënte manier” (Cronbachs alpha: 0,86).

Om de impact van emoties op stemkeuze te testen, hadden we twee opties. Een optie was om de impact van alle emoties tegelijkertijd te testen, om te zien of specifieke emoties (zoals woede, angst of hoop) de kans vergroten om op de ene of de andere partij te stemmen. De andere optie was om de twee indexen te gebruiken. Dit geeft de mogelijkheid om te onderzoeken of beide componenten, positief en negatief, kunnen helpen bij het uitleggen van stemkeuze. Tabel 5.6 en 5.7 presenteren het eerste scenario. Tabel 5.13 en 5.14 tonen de tweede mogelijkheid in de appendix. We gebruiken de twee opties om de bevindingen te interpreteren.

Over het algemeen suggereren de bevindingen in beide regio's dat emoties een extra verklaring bieden: hun effecten zijn significant, zelfs wanneer we controleren voor andere determinanten, waaronder traditionele indicatoren van verbolgenheid. Hoewel de tabellen in bijlage suggereren dat alleen negatieve emoties de stemkeuze aanzienlijk beïnvloeden, biedt het kijken naar aparte emoties meer genuanceerde perspectieven, hoewel de verklarende kracht van de modellen vrij gelijkaardig blijft<sup>8</sup>.

De tabellen geven de resultaten weer van multinomiale regressiemodellen. Dit soort model is probabilistisch, wat betekent dat het helpt om de impact van onafhankelijke variabelen, factoren of voorspellers te evalueren op de waarschijnlijkheid dat een respondent op de ene partij zou stemmen in plaats van op een andere (de referentiecategorie). Voor Vlaanderen is de referentiecategorie VB, voor Wallonië is de referentiecategorie PTB. De gerapporteerde coëfficiënten zijn de odds ratio's. Wanneer de waarde van de coëfficiënt hoger is dan 1, verhoogt de kans om op een partij te stemmen in plaats van op de VB of de PTB met de factor. Wanneer de waarde van de coëfficiënt lager is dan 1, vermindert de voorspeller de kans om een andere partij te kiezen dan VB of PTB. In tabel 5.6 kunnen we bijvoorbeeld zien dat leeftijd de kans om te stemmen op de CD&V, de N-VA, de OpenVLD en de SP.A in plaats van op de VB aanzienlijk verhoogt. Om precies te zijn, suggereert de coëfficiënt voor CD&V (1,04) dat een leeftijdstoename met één eenheid (dus een toename met een jaar) de kansen op stemmen voor CD&V in plaats van op VB met 1,04 vermenigvuldigt (dat wil zeggen 4% meer kans).

Omdat het aantal respondenten beperkt is in verschillende categorieën van stemkeuze, hebben we besloten om bepaalde categorieën kiezers te groeperen of te verwijderen. In Vlaanderen hebben we de categorie "andere partij" weggelaten, aangezien deze minder dan 30 kiezers omvatte. In Wallonië groeperen we de PP (N=59 stemmers) en Défi stemmers (N=86) samen met "andere partij"-stemmers (N=46). Significante effecten worden aangegeven door sterren (\* of +). Significante relaties betekenen dat we redelijkerwijs kunnen veronderstellen dat wat we zien in onze steekproef geldt voor de gehele populatie. Simpel gezegd betekent een "+" dat we 10% kans hebben dat de relatie die we vinden in de steekproef niet te vinden is in de populatie. Een "\*" betekent dat deze kans slechts 5% is en met twee of drie sterren (\*\* of \*\*\*) is de kans zelfs nog lager (1% en 0,1%).

---

<sup>8</sup> We vergelijken de verklarende kracht van de modellen met behulp van de aangepaste McFadden pseudo  $R^2$ . Voor Vlaanderen zijn ze erg vergelijkbaar in beide tabellen (0,192 in tabel 5.6; 0,195 in tabel 5.13), en hetzelfde geldt voor Wallonië (0,124 in tabel 5.7; 0,127 in tabel 5.14).



Hoe hoger het aantal sterren, des te meer we er zeker van kunnen zijn dat de relatie uit de steekproef bevestigd wordt in de populatie.

In Vlaanderen beïnvloeden een aantal negatieve emoties de stemkeuze significant. Woede vermindert de kans om op CD&V en N-VA te stemmen, angst vermindert de kans om op Groen en PVDA in plaats van op VB te stemmen. Groen-stemmers maken zich in vergelijking met VB stemmers echter meer zorgen over de Belgische politiek. Bitterheid verkleint de kans om voor N-VA te kiezen in plaats van voor VB. Het is interessant dat positieve emoties ook een rol spelen. Hoop verkleint de kans om op VB te stemmen in plaats van op CD&V, Groen, N-VA en interessant genoeg ook op de PVDA. Tevredenheid verhoogt de kans om CD&V of N-VA te kiezen in plaats van VB. Opluchting geeft nogal een contra-intuïtieve bevinding, aangezien de kans op stemmen voor VB groter wordt bij een hogere intensiteit van opluchting.

Conclusies kunnen ook per partij worden getrokken. CD&V-kiezers lijken minder boos en meer hoopvol en tevreden dan VB kiezers; maar ze zijn ook ouder, hoger opgeleid en meer links op het gebied van immigratie, en ze uiten meer vertrouwen in politieke instellingen. Groen-stemmers uiten minder angst maar maken zich meer zorgen en zijn hoopvoller dan VB stemmers. Onderwijs is hierin een centrale bepalende factor (het hebben van een universitair diploma in plaats van alleen een primair of geen diploma, vermenigvuldigt de kans om op Groen te stemmen met 23!), evenals linkse politieke voorkeuren en vertrouwen. N-VA-stemmers uiten minder woede en minder bitterheid en hebben meer hoop en meer voldoening; bovendien zijn ze zijn rechtser, vooral op sociaaleconomische vraagstukken. OpenVLD-kiezers verschillen niet van VB-kiezers wat betreft hun emoties, zodra rekening wordt gehouden met de controlevariabelen. Toch zijn OpenVLD kiezers een beetje ouder, iets meer opgeleid, meer links en ze hebben meer vertrouwen. PVDA-kiezers verschillen van VB-kiezers in hun hogere niveau van hoop, lagere niveau van angst, linksere zelfplaatsing en positie op immigratie, evenals in hun hogere vertrouwen (hoewel het significantieniveau laag is). SP.A kiezers verschillen niet veel van VB-kiezers op het gebied van emoties, behalve dat ze minder opluchting voelen, iets ouder en linkser lijken en meer vertrouwen hebben in politieke instellingen.

Tabel 5.6. Verklaring van stemkeuze in Vlaanderen – multinomiale regressiemodellen (odds ratio), N =1,894

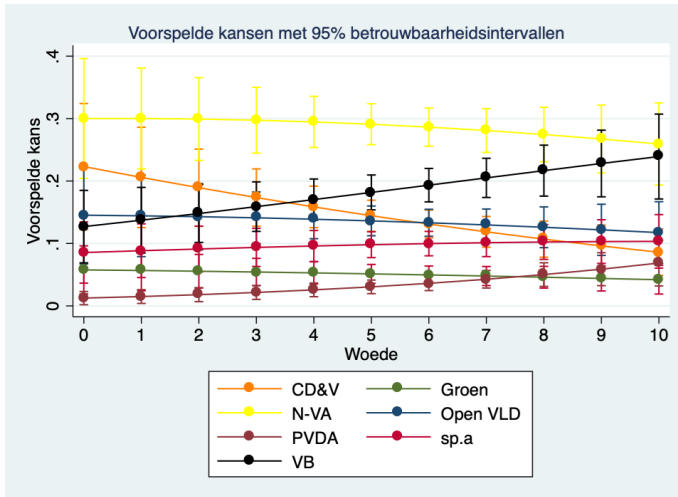
Ref categorie = VB	CD&V	Groen	N-VA	OpenVLD	PVDA	SP.A	Blanco/ ongeldig/ niet gestemd
Leeftijd	1,04***	1,00	1,03***	1,01*	1,00	1,03***	1,03**
Vrouwen	1,03	0,85	1,20	0,96	0,89	1,15	1,03
Onderwijs (ref. geen/basisonderwijs)	1,00	1,00	1,00	1,00	1,00	1,00	1,00
Middelbare school	1,38	3,68*	1,31	1,07	0,88	1,17	1,40
Hoger niet-universitair diploma	3,74***	11,50***	2,25**	2,49**	1,93+	1,44	1,70
Universitair diploma	5,49***	23,52***	3,41***	2,78*	1,39	1,97+	1,20
Links-rechts zelfplaatsing	0,53***	0,33***	0,97	0,62***	0,30***	0,34***	0,58***
Rechts sociaal-eco	0,95	0,89+	1,11**	1,04	0,95	0,95	1,06
Rechts immigratie	0,92+	0,85**	1,03	0,97	0,85**	0,97	1,00
Tevredenheidsindex	1,34***	1,09	1,36***	1,12	0,92	0,98	0,85+
Vertrouwensindex	1,16+	1,44***	1,07	1,29**	1,19+	1,45***	1,13
Externe pol. competentie-index	1,04	1,29	0,93	0,99	0,81	0,92	0,87
Boosheid	<b>0,85*</b>	0,91	<b>0,93+</b>	0,92	1,11	0,96	0,99
Bitterheid	1,01	0,95	<b>0,90*</b>	0,93	0,90	0,95	0,93
Ongerustheid	1,03	<b>1,15*</b>	1,04	1,04	1,07	1,09	0,98
Angst	0,96	<b>0,87*</b>	0,95	0,93	<b>0,88*</b>	0,97	1,00
Hoop	<b>1,12+</b>	<b>1,18*</b>	<b>1,09+</b>	1,05	<b>1,13+</b>	1,03	1,05
Opluchting	0,93	0,93	<b>0,90+</b>	0,98	0,91	<b>0,86+</b>	0,95
Blijdschap	0,89	0,87	0,97	1,02	0,91	1,12	1,11
Tevredenheid	<b>1,19*</b>	0,96	<b>1,15*</b>	1,05	1,08	0,92	0,98
Pseudo R2 McFadden		0,230					
Pseudo R2 McFadden adj		0,192					

Noot: geëxponentieerde coëfficiënten.

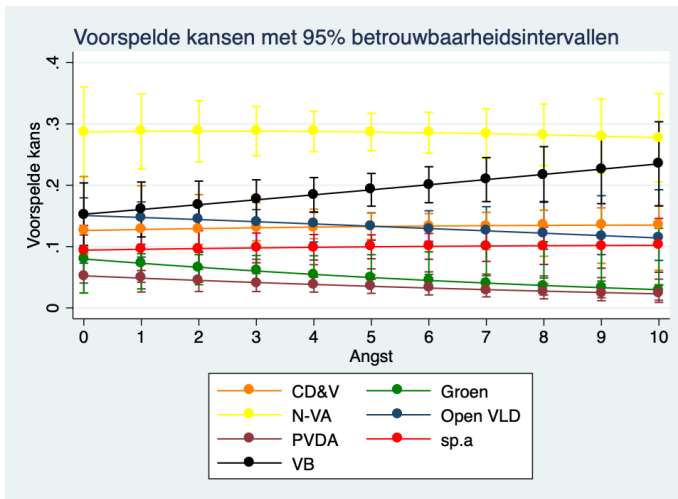
+ $p < 0,10$ ; \* $p < 0,05$ ; \*\* $p < 0,01$ ; \*\*\* $p < 0,001$ .

Figuren 3, 4 en 5 geven grafisch de impact weer van woede, angst en hoop op de waarschijnlijkheid van partijkeuzes in Vlaanderen. We kunnen bijvoorbeeld zien dat de kans op VB-stemmen ongeveer 13% is voor respondenten die helemaal niet boos zijn; en dat deze kans 24% is wanneer respondenten intense woede uiten (10) – alle andere variabelen werden constant gehouden. Een soortgelijk effect wordt gevonden voor angst (figuur 5.4). Zoals weergegeven in figuur 5.5, vermindert een toename van één eenheid in hoop de kans om op VB te stemmen met ongeveer 1,2%. Deze effecten zijn niet enorm, maar wel significant.

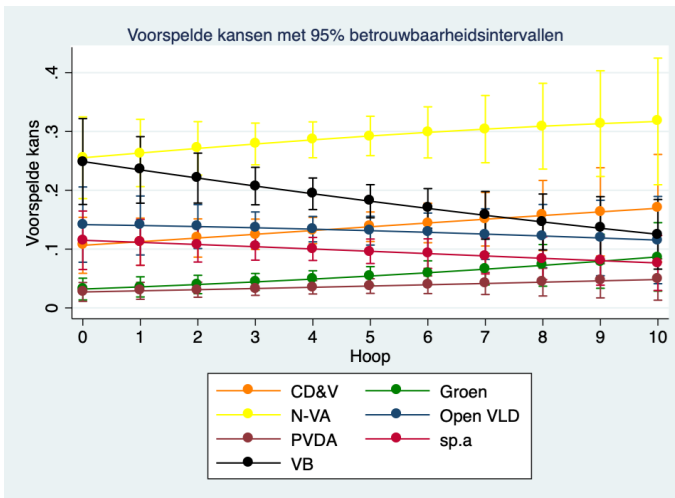
**Figuur 5.3. Woede en stemkeuze (Vlaanderen)**



**Figuur 5.4. Angst en stemkeuze (Vlaanderen)**



**Figuur 5.5. Hoop en stemkeuze (Vlaanderen)**



In Wallonië zijn twee negatieve emoties van belang wanneer we stemmen op PTB vergelijken met andere opties: PTB-stemmers zijn aanzienlijk bozer dan Ecolo-stemmers en laten ook meer bitterheid zien dan MR, PS en blanco/ongeldige stemmers en stemhouders. Opluchting heeft ook een onverwacht effect: het voelen van meer intense opluchting bij het denken aan politiek vermindert de kans om te stemmen op cdH, Ecolo, en andere partijen (plus blanco stemmen, ongeldig stemmen of niet stemmen) in plaats van op de PTB. In tegenstelling tot in Vlaanderen hebben angst en hoop geen invloed op de stemkeuze in Wallonië, als er rekening wordt gehouden met controlevariabelen. Tevredenheid als een emotie speelt een belangrijke rol: ontevredenheid verhoogt de kans om PTB te stemmen in plaats van op alle andere partij, behalve de PS. zelfs als we controleren voor tevredenheid over de overheid (wat de kans vergroot om te stemmen op cdH en MR, en in mindere mate op Ecolo en PS, vergeleken met PTB). Figuur 5.6 geeft het effect weer van tevredenheid op de stemkeuze in Wallonië weer.

Als we per partij gaan kijken, zien we hoe kiezers van cdH, Ecolo en MR verschillen van PTB kiezers op vergelijkbare wijze: ze zijn ouder, hoger opgeleid (vooral Ecolo en MR), rechtser (vooral MR-stemmers), meer tevreden met het overheidsbeleid (ook hier is het effect sterker voor MR-stemmers); en voelen zich meer tevreden als ze aan de Belgische politiek denken.

Daarnaast zijn MR-kiezers significant meer ethnocentrisch dan PTB kiezers, en tonen Ecolo-stemmers meer vertrouwen in politieke instellingen. Er zijn weinig verschillen tussen PS en PTB. Over het algemeen wordt stemmen

voor PTB in plaats van voor PS bepaald door leeftijd (PS kiezers zijn iets ouder), door een lager gevoel van politieke werkzaamheid (PS kiezers bezien de werking van het representatieve stelsel significant positiever) en met meer tevredenheid over het overheids-beleid (hoewel het significantieniveau aan de lage kant is). Wat betreft emoties voelen PS-kiezers zich minder bitter dan PTB- kiezers.

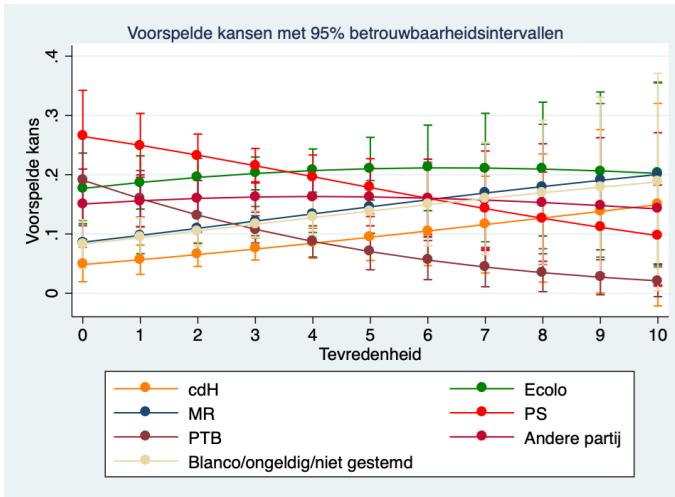
**Tabel 5.7. Verklaring van stemkeuze in Wallonië – multinomiale regressiemodellen (odds ratio), N=1355**

Ref categorie =PTB	cdH	Ecolo	MR	PS	Andere	Blan- co/ongeldig/ niet gestemd
Leeftijd	1,04***	1,02*	1,03***	1,03***	1,02*	1,02+
Vrouwen	1,13	0,98	1,18	1,06	1,10	1,08
Onderwijs (ref. geen/basisonderwijs)	1,00	1,00	1,00	1,00	1,00	1,00
Middelbare school	2,56+	2,47*	2,33*	1,28	1,39	1,19
Hoger niet-universitair diploma	4,20**	4,24***	4,69***	1,11	1,81+	1,29
Universitair diploma	3,89*	6,31***	6,21***	1,57	2,69*	0,68
Links-rechts zelfplaatsing	1,33***	1,15*	1,98***	0,92	1,62***	1,39***
Rechts sociaal-eco	1,02	1,06	1,07	1,00	1,05	1,01
Rechts immigratie	0,97	1,04	1,14*	1,06	1,14**	1,07
Tevredenheidsindex	1,36**	1,26**	1,58***	1,15+	1,09	0,97
Vertrouwensindex	1,16	1,20*	1,07	1,14	1,09	1,01
Externe pol. competentie-index	1,16	1,26	1,34	1,67***	1,17	1,28
Boosheid	0,93	<b>0,86*</b>	0,90	0,97	0,96	1,02
Bitterheid	0,97	1,02	<b>0,88*</b>	<b>0,92+</b>	0,93	<b>0,88*</b>
Ongerustheid	0,91	0,96	0,95	0,99	0,97	0,92
Angst	0,99	1,06	1,05	1,01	1,06	1,04
Hoop	0,91	1,02	0,97	0,99	0,96	0,90
Opluchting	<b>0,70**</b>	<b>0,78**</b>	0,86	0,90	<b>0,77**</b>	<b>0,83+</b>
Blijdschap	1,18	0,89	0,88	1,06	0,98	0,99
Tevredenheid	<b>1,40**</b>	<b>1,26*</b>	<b>1,36**</b>	1,13	<b>1,24*</b>	<b>1,35**</b>
Pseudo R2McFadden		0,170				
Pseudo R2 McFadden adj		0,124				

*Noot: geëxponentieerde coëfficiënten.*

*+p < 0,10; \*p < 0,05; \*\*p < 0,01; \*\*\*p < 0,001.*

Figure 5.6. Tevredenheid en stemkeuze (Wallonië)



In tabel 5.8, schatten we het relatieve belang van elk type determinant op stemkeuze in Vlaanderen en in Wallonië. We vergelijken vervolgens de relatieve “passendheid”<sup>9</sup> van de opeenvolgende modellen, zoals blijkt uit de McFadden en aangepast McFadden pseudo R2. Deze hulpmiddelen helpen bij het evalueren van het aandeel van variatie in de afhankelijke variabelen dat kan worden verklaard door de voorspellers of factoren die in de modellen zijn opgenomen. Hoe hoger de waarden, hoe beter de pasvorm van het model. Model 1 bevat alleen sociaal-demografische voorspellers; model 2 bevat alleen ideologische determinanten; model 3 gebruikt alleen attitudemaatstaven van verbolgenheid; terwijl model 4 emotionele indicatoren gebruikt. Model 5 omvat tegelijkertijd sociaal-demografische en ideologische determinanten, evenals attitudemaatstaven van verbolgenheid; model 6 verloopt op dezelfde manier, maar gebruikt emoties in plaats van attitudes. Ten slotte gebruikt model 7 alle determinanten (zoals in tabel 5.6 en 5.7 hierboven).

Van de verschillende sets van voorspellers (model 1 tot 4), wegen de ideologische het zwaarst, vooral in Vlaanderen, terwijl de sociaal-demografische voorspellers een kleiner deel van de variatie verklaren. Attitudemetingen van verbolgenheid en emoties liggen vrij dicht bijeen wat betreft de pseudo R2 in Vlaanderen, hoewel de aangepaste pseudo R2 groter is voor attitudegerelateerde factoren (dit vanwege het hoge aantal emoties dat is opgenomen

<sup>9</sup> Goodness of fit.

in de analyse, hetgeen door de aangepast pseudo R2 in zekere zin bestraft wordt). Wat opvalt is dat zowel attitudinale als emotionele maten van verbolgenheid beter de stemkeuze in Vlaanderen en Wallonië voorspellen dan sociaal-demografische determinanten. Verbolgenheid is een belangrijke verklarende factor van de stemkeuze. Ondanks dat emoties interessante patronen aan het licht brengen (zie tabel 5.6 en 5.7, alsmede de McFadden pseudo R2 in modellen 4, 5 en 7 in tabel 5.8), is hun verklarende kracht niet enorm.

**Tabel 5.8. De determinanten van stemkeuze – verklarende kracht (McFadden pseudo R 2)**

	Model 1	Model 2	Model 3	Model 4	Model 5	Model 6	Model 7
Leeftijd	X				X	X	X
Vrouwen	X				X	X	X
Onderwijs (ref. geen/basisonderwijs)	X				X	X	X
Middelbare school	X				X	X	X
Hoger, niet-universitair diploma	X				X	X	X
Universitair diploma	X				X	X	X
Links-rechts zelf-plaatsing		X			X	X	X
Rechts sociaal-eco		X			X	X	X
Rechts immigratie		X			X	X	X
Tevredenheidsindex			X		X		X
Vertrouwensindex			X		X		X
Externe pol. competentie-index			X		X		X
8 emoties				X		X	X
<i>Vlaanderen</i>							
Pseudo R2 McFadden	0,033	0,140	0,056	0,050	0,215	0,214	0,230
Pseudo R2 McFadden adjusted	0,021	0,132	0,048	0,033	0,192	0,181	0,192
<i>Wallonië</i>							
Pseudo R2 McFadden	0,020	0,081	0,067	0,056	0,154	0,150	0,170
Pseudo R2 McFadden adjusted	0,006	0,071	0,058	0,035	0,126	0,110	0,124

#### 4. Stemkeuze en emoties

In dit laatste deel onderzoeken we kort de evolutie van emoties tussen golf 1 en golf 2, dat wil zeggen vóór en na de verkiezingen van 2019. We testen of stemkeuze mogelijk leidt tot meer of minder negatieve en positieve emoties. We verwachten dat het kiezen van een “winnende” partij de intensiteit van positieve emoties kan vergroten en de intensiteit van negatieve emoties kan verminderen. In Vlaanderen zouden VB-stemmers de grootste toename van positieve emoties en de laagste toename van negatieve moeten tonen. In Wallonië kunnen twee winnaars worden geïdentificeerd die de grootste toename in steun hebben ervaren: PTB en Ecolo.

Voor elk individu berekenen we het verschil tussen golf 1 en 2 voor elke emotie, alsmede het verschil in hun score op de indexen in golf 1 en 2. Tabel 5.9 en 5.10 laten voor de stemmers op elke partij de gemiddelde verschillen zien op de positieve en negatieve emotie-indexen. Twee tabellen de appendix (tabel 5.15 en 5.16) geven de gemiddelde verschillen tussen partij-stemmers voor elke emotie afzonderlijk weer. Tabel 5.10 en 5.11 presenteren eenvoudige lineaire regressies, waarbij de afhankelijke variabelen de verschillen van respondenten op de positieve en negatieve emotiesindex zijn en de onafhankelijke variabelen de partijen zijn. Deze modellen testen of het kiezen voor een partij, in plaats van voor de referentiecategorie (VB in Vlaanderen, PTB in Wallonië) resulteerde in toenemende of afnemende positieve en negatieve emoties ten opzichte van de politiek.

In Vlaanderen, komt een duidelijk patroon naar voren: VB-stemmers zijn de enige die na de verkiezingen significant meer positieve emoties tonen (tabel 5.9). Hun niveau van hoop neemt behoorlijk substantieel toe (+0,41; zie bijlage). Dit is interessant, omdat uit bovenstaande analyse bleek dat gebrek aan hoop een drijvende factor was om op VB te stemmen. De positieve emoties van VB-stemmers nemen significant toe: vergelijkingen zijn statistisch significant<sup>10</sup> wanneer we kijken naar CD&V en OpenVLD (voor hoop, blijdschap en opluchting), en naar CD&V (voor tevredenheid). VB-kiezers vallen ook op als de enige groep (samen met niet-/blanco/ongeldig-stemmers) die na de verkiezingen geen intensere negatieve emoties voelt. Als we de emoties afzonderlijk bekijken, kunnen we zien dat het vooral een toename van angst is die VB-kiezers onderscheidt in termen van verandering in negatieve emoties (zie bijlage)<sup>11</sup>. Verschillen voor andere negatieve emoties zijn niet

---

<sup>10</sup> Op basis van een Scheffé-test.

<sup>11</sup> Groen- en OpenVLD-stemmers hebben een significant grotere toename van angst dan VB-stemmers (Bonferroni-test).



statistisch significant (woede neemt bijvoorbeeld toe bij de meeste kiezers). Groen-kiezers zijn degenen die de grootste toename van angst laten zien (+0,87), terwijl VB-stemmers een niveau van angst vertonen dat 0,33 punt lager is dan vóór de verkiezingen. De lineaire regressiemodellen in tabel 5.10 bevestigen deze trends. Stemmen voor zittende partijen (CD&V, N-VA, OpenVLD), voor Groen, en ook blanco/ongeldige stemmen en niet stemmen vermindert het niveau van positieve emoties aanzienlijk in vergelijking met stemmen voor VB. Stemmen voor een andere partij (behalve de PVDA) in plaats van VB verhoogt het niveau van negatieve emoties.

**Tabel 5.9. Verschil Golf 2 – golf 1 (Vlaanderen), N= 1,972**

	Positieve emoties	Negatieve emoties
CD&V	-0,57	+0,45
Groen	-0,25	+0,41
N-VA	-0,14	+0,22
OpenVLD	-0,54	+0,33
PVDA	+0,09	+0,02
SP.A	+0,03	+0,25
VB	<b>+0,25</b>	<b>-0,08</b>
Blanco/ongeldig/niet gestemd	-0,38	-0,21
Totaal	-0,14	+0,17
Significantie	***	*

**Tabel 5.10. Stemkeuze en veranderingen in emoties – lineaire regressiemodellen (Vlaanderen)**

Cat. de réf. : VB	Positieve emoties	Negatieve emoties
CD&V	<b>-0,82***</b>	<b>0,53**</b>
Groen	<b>-0,50**</b>	<b>0,48*</b>
N-VA	<b>-0,39***</b>	<b>0,30*</b>
OpenVLD	<b>-0,79***</b>	<b>0,41*</b>
PVDA	-0,16	0,10
SP.A	-0,22	<b>0,33+</b>
Blanco/ongeldig/niet gestemd	<b>-0,63**</b>	-0,14
Constante	0,25**	0,00
N	1,898	1,898
R2	0,024	0,008
R2 adj	0,021	0,005

Noot: + $p < 0,10$ ; \* $p < 0,05$ ; \*\* $p < 0,01$ ; \*\*\* $p < 0,001$ .

Ook hier, is de dynamiek anders in Wallonië. In tegenstelling tot in Vlaanderen, is het gemiddelde niveau van positieve emoties hier na de verkiezingen

gen toegenomen; het is meer toegenomen dan het gemiddelde niveau van negatieve emoties. Bovendien is het gemiddelde niveau van negatieve emoties minder gestegen in Wallonië dan in Vlaanderen. Voor de meeste partij-stemmers is hun niveau van positieve emoties hoger, vooral voor PS- en PTB-stemmers. Als we elke emotie afzonderlijk bekijken (zie tabel 5.16 in de appendix), zien we dat PS-kiezers na de verkiezingen aanzienlijk hogere niveaus van hoop, opluchting en tevredenheid uiten. PS kiezers laten een toename zien in hoop en tevredenheid die vergelijkbaar is met en zelfs hoger is dan die van dan PTB kiezers. Wat betreft negatieve emoties, verhogen cdH- en MR-stemmers hun gemiddelde niveau na de verkiezingen, vooral cdH-stemmers (tabel 5.11) – hetgeen coherent is met de historisch lage score van de cdH.

In tabel 5.12, zien we enkele belangrijke relaties naar voren komen. In vergelijking met PTB-stemmers, tonen kiezers van MR en blanco/ongeldig/niet-stemmers, na de verkiezingen een sterkere afname van positieve emoties. Vergeleken met PTB-stemmers, vertonen cdH-stemmers significant een sterkere toename van negatieve emoties na de verkiezingen. Nogmaals, ervaren kiezers die stemmen op een partij die lid was van de voormalige (regionale) regering ofwel een grotere toename van negatieve emoties ofwel een afname van positieve emoties. Echter, terwijl we verwachtten dat PTB- en Ecolo-kiezers zowel een toename van positieve als een afname van negatieve emoties zouden ervaren (omdat ze als de twee winnaars van de verkiezingen konden worden beschouwd), vinden we “winnaarspatronen” bij PS- en PTB-stemmers. Dit zou kunnen betekenen dat deze kiezers tevreden waren en zelfs blij waren om een linkse “golf” in Wallonië te zien (PTB, Ecolo en PS wonnen samen een meerderheid van de zetels in het regionale parlement), of dit kan het gevolg zijn van de capaciteit van de PS om winnaar te lijken, ondanks een historisch lage score.

Tabel 5.11. Verschil golf 2 – golf 1 (Wallonië), N= 1,473

	Positieve emoties	Negatieve emoties
cdH	+0,25	+0,48
Ecolo	+0,13	+0,06
MR	+0,03	+0,24
PS	<b>+0,51</b>	+0,05
PTB	+0,34	-0,02
Andere	+0,09	0,00
Blanco/ongeldig/niet gestemd	-0,29	-0,06
<i>Totaal</i>	<i>+0,18</i>	<i>+0,09</i>
Sig.	**	-

**Tabel 5.12. Stemkeuze en veranderingen in emoties – lineaire regressiemodellen (Wallonië)**

Referentiecategorie: PTB	Positieve emoties	Negatieve emoties
cdH	-0,09	<b>0,50<sup>+</sup></b>
Ecolo	-0,21	0,08
MR	<b>-0,31<sup>+</sup></b>	0,26
PS	0,17	0,07
Andere	-0,25	0,02
Blanco/ongeldig/niet gestemd	-0,63 <sup>**</sup>	-0,03
Constante	0,34 <sup>*</sup>	-0,02
N	1,357	1,357
R2	0,014	0,004
R2 adj	0,010	-0,000

Noot: <sup>+</sup> $p < 0,10$ ; <sup>\*</sup> $p < 0,05$ ; <sup>\*\*</sup> $p < 0,01$ ; <sup>\*\*\*</sup> $p < 0,001$ .

## 5. Conclusie

Dit hoofdstuk is een van de eerste pogingen om de rol van emoties over politiek in de electorale keuzes in België te analyseren. Op empirisch vlak is de belangrijkste bijdrage van dit hoofdstuk om te kijken naar de rol van emoties in de richting van de politiek in het algemeen, terwijl de bestaande studies onderzoek doen naar de impact van emoties op de algemene toestand van de economie, of specifieke contextuele aangelegenheden. Onze analyses hebben het mogelijk gemaakt de potentiële verklarende kracht van emotionele meting van democratische verbolgenheid te evalueren.

Ten tweede, is het hoofdstuk innovatief in het verruimen van de blik voorbij de negatieve emoties, en kijkt het ook naar de rol van (een gebrek aan) positieve emoties. Het beschouwt het emotionele repertoire dan ook als ten minste tweedimensionaal. Het gebruik van beide soorten emoties heeft het mogelijk gemaakt om een meer verfijnde dynamiek te benadrukken binnen de twee regio's en tussen partijen.

Ten derde, beschouwt dit hoofdstuk ook radicaal linkse en mainstream partijen als potentiële dragers van negatieve en positieve emoties (of het gebrek daaraan), terwijl andere recente studies zich vooral hebben gericht op de gevolgen van (negatieve) emoties op stemmen voor extreemrechts. Dit hoofdstuk heeft gedetailleerd gekeken naar het niveau van elke emotie bij kiezers van alle grote partijen van Vlaanderen en Wallonië. De bevindingen bevestigen bevindingen uit eerdere studies die suggereren dat negatieve gevoelens, met name woede en angst, belangrijke drijfveren zijn voor steun aan extreemrechtse partijen (in ons geval het VB). Ze laten ook zien dat gebrek aan

hoop daarbij van belang kan zijn. Daarnaast, hebben we ontdekt dat boosheid support voor radicale linkse partijen (PTB) heeft aangemoedigd.

Ten vierde heeft panelonderzoek het mogelijk gemaakt om longitudinaal naar emoties te kijken. Door de impact van stemkeuze op de evolutie van emoties tussen de pre- en postelectorale periode te analyseren, hebben we opnieuw verschillende dynamieken in Vlaanderen en Wallonië blootgelegd. De resultaten van de verkiezingen in Vlaanderen hebben VB-kiezers positiever en minder negatief gemaakt, terwijl de politieke uitkomst van de verkiezingen onder de traditionele “pijler”-partij-kiezers en Groen-kiezers juist de angst heeft vergroot en de positieve gevoelens heeft verminderd. In Wallonië, heeft de linkse meerderheid die uit de verkiezingen in het regionale parlement kwam gezorgd voor grotere tevredenheid en meer hoop onder kiezers van de twee linkse partijen: PTB en PS – hoewel de Socialistische Partij in 2019 een historische tegenslag te verduren kreeg.

Over het algemeen suggereren onze bevindingen dat emoties over de politiek kunnen worden beschouwd als onafhankelijke en specifieke dimensies van verbolgenheid. Hoewel emoties een bescheiden bijdrage leveren wat betreft hun verklarende kracht, is hun invloed op de stemkeuze belangrijk, en zien we dat ze variëren over tijd, afhankelijk van de uitslag van de verkiezingen. Wij stellen dat emoties over de politiek systematischer zouden moeten worden opgenomen in opiniepeilingen en verkiezingsstudies, omdat ze de potentie hebben om meer vluchtige en context-gedreven gevoelens ten opzichte van de politiek te begrijpen, vergeleken met traditionele en meer diepgewortelde attitudes.