

IMMIGRATIE
EN INTEGRATIE
ANDERS DENKEN

EEN BELGISCH INTERUNIVERSITAIR INITIATIEF

**Bichara KHADER, Marco MARTINIELLO,
Andrea REA, Christiane TIMMERMAN (Red.)**

=====
EXTRAIT
=====

BRUYLANT
BRUXELLES
2 0 0 6

WIE HEEFT IN 2003 GESTEMD
VOOR DE KANDIDATEN
VAN VREEMDE AFKOMST
IN VLAANDEREN (BELGIË)?

DOOR

MARC SWYNGEDOUW

(KULEUVEN)

EN

DIRK JACOBS

(ULB)

De afgelopen jaren hebben we in België een opvallende toename van allochtone kandidaten en verkozenen kunnen vaststellen. Dat is vooral het geval in Brussel (Jacobs, Martiniello, Rea, 2002) maar in toenemende mate ook in Vlaanderen en Wallonië. Daar vallen verschillende redenen voor aan te halen. Eerst en vooral is er een grotere openheid van partijen voor kandidaten van vreemde herkomst, in het verlengde van de wens om de zichtbaarheid en invloed van allerlei groepen in de samenleving ook in de electorale sfeer te vergroten. Men wenst in toenemende mate dat kandidatenlijsten een weerspiegeling van de diversiteit van de samenleving vormen (vgl. Leijenaar et alii, 1999) en dat, in het verlengde daarvan, ook in de politieke vertegenwoordiging die diversiteit tot uiting komt. Dat proces werd doelgericht aangezwengeld via bewustmakingscampagnes als de 'stem vrouw' campagne en een reeks meer verplichtende stappen. Zo werd via wettelijke maatregelen, die een vorm van quota opleggen, de vrouwelijke aanwezigheid onder de kandidaten bij verkiezingen bevorderd (Meier, 1999). Maar ook los van dergelijke dwingende maatregelen raken verschillende partijen nog meer dan vroeger overtuigd van het belang en het nut van de aanwezigheid van verschillende soorten profielen aan kandidaten op de lijsten, variërend van aandacht voor gender, sociale en profes-

sionele achtergrond, seksuele voorkeur tot etnische herkomst. Dat is niet enkel zo uit principiële overtuiging maar zeker ook uit electorale motieven. Men wil met de profielen van kandidaten zowel bepaalde specifieke sociale groepen aanspreken als een bepaald imago uitstralen. Hieruit volgt niet automatisch dat de verkozen politici een dwarsdoorsnede van de bevolking vormen; er worden nog steeds opvallend meer mannen dan vrouwen verkozen en de meeste partijen hebben er bijvoorbeeld moeite mee om alle opleidingsniveaus vertegenwoordigd te krijgen (Adriaenssens & Van Droogenbroeck, 2002).

Wat de keuze voor allochtone kandidaten betreft, is het zeker ook een stimulans dat er steeds meer allochtone kiezers zijn, dat het om een nieuwe nog te veroveren electorale visvijver gaat en dat in de praktijk allochtone kandidaten het vaak vrij goed doen op het vlak van voorkeurstemmen. Dikwijls wordt ervan uitgegaan dat allochtone kandidaten het gros van hun stemmen van allochtone kiezers halen. Soms gaat men er ook vanuit dat het hebben van een kandidaat van een bepaalde herkomst garant staat voor het aantrekken van de voorkeurstemmen van de groep waaruit die kandidaat komt. Uit Nederlands onderzoek (Tillie, 2000) blijkt echter dat het niet zo simpel gaat. Het is niet omdat men iemand van Marokkaanse herkomst op de lijst heeft staan, dat deze persoon automatisch een groot deel van de 'Marokkaanse' stemmen weet binnen te behalen. Er doet zich inderdaad vaak een fenomeen voor van zogenaamd 'etnisch stemmen', waarbij een flink deel van de kiezers de neiging heeft voor een kandidaat van eenzelfde herkomst te stemmen, maar dat fenomeen is doorgaans ondergeschikt aan ideologische preferenties (Tillie, 2000). Het is ook duidelijk dat het verre van alleen maar allochtone kiezers zijn die voor allochtone kandidaten stemmen maar dat er evenzeer flink wat autochtone kiezers zijn die steun verlenen aan allochtone kandidaten. Hier zou men in bepaalde gevallen kunnen spreken over 'symbolisch stemmen', waarbij autochtone kiezers een doelbewust signaal willen uitzenden naar hun (doorgaans traditionele) partijen van keuze dat ze de inclusie van politici van buitenlandse herkomst in het politieke systeem ondersteunen en belangrijk vinden (Jacobs & Swyngedouw, 2003).

We zijn niet in staat om voor België precieze antwoorden te geven over het belang van verschillende soorten van voorkeurs-

stemmen omdat we jammer genoeg niet over bruikbare (post-)electorale data beschikken die zich lenen tot wetenschappelijk verantwoord uitspraken over het allochtone kiesgedrag (1). Dat is vandaag ook in ons geval nog steeds zo want in het postelectoraal onderzoek van het Instituut voor Sociaal en Politiek Opiniononderzoek (ISPO-K.U.Leuven) zitten te weinig allochtonen in de steekproef om gefundeerde uitspraken toe te laten. De kiesgerechtigde allochtonen met Belgische nationaliteit vormen een relatief kleine groep in de samenleving en dat leidt er ook toe dat ze slechts in minimale mate in onze bevragede steekproef te vinden zijn, wat maakt dat inferentiele uitspraken onzinnig en onverantwoord zouden zijn. Slechts een doelgericht (maar kostelijk) onderzoek naar allochtonen toe zou hier soelaas kunnen bieden.

In het postelectorale onderzoek aangaande de federale verkiezingen van 2003 namen we vragen op die peilden of men een voorkeurstem had uitgebracht op een vrouw of op een allochtoon en dit laat desalniettemin voor het eerst toe om toch zicht te krijgen op het stemgedrag van autochtonen wat betreft de steun voor allochtone kandidaten. Dat is toch al één deel van het verhaal waarover we nu gefundeerde uitspraken kunnen doen wat de reële situatie in België – meer bepaald Vlaanderen – betreft en waarvoor we niet langer enkel hoeveren terugvallen op 'educated guesses' op basis van buitenlandse ervaringen.

TOELICHTING OVER HET POSTELECTORAAL VERKIEZINGSONDERZOEK

In het postelectoraal verkiezingsonderzoek van het Instituut voor Sociaal en Politiek Opiniononderzoek (ISPO) van de K.U.Leuven, onder leiding van Marc Swyngedouw en Jaak Billiet, werd gepeild naar het stemgedrag voor de kamerverkiezingen van 2003 bij een toevalssteekproef van Vlamingen, getrokken op basis van het bevolkingsregister. Het veldwerk via face-to-face persoonlijke interviews vond plaats in de periode december 2003 tot april 2004 (2). Er was

(1) In onze toevalssteekproeven is het aantal allochtonen te laag om gegronde uitspraken te kunnen doen. Voor doelgericht electoraal onderzoek bij allochtonen waren er tot nog toe geen middelen beschikbaar.

(2) Dit late tijdstip is te wijten aan de aanzienlijke vertraging die werd opgelopen om het nodige budget te krijgen van de dienst Federaal Wetenschapsbeleid voor het post-electoraalonderzoek.

een response-rate van 64.5% en een 'cooperation rate'⁽³⁾ van 75.9%. Er deden 1213 Nederlandstalige kiezers, woonachtig in Vlaanderen of het Brussels Hoofdstedelijk Gewest, mee aan het onderzoek dat verklarende ambities heeft. De bekomen resultaten werden met een zogenaamde 'joint-distribution' gewogen naar leeftijd, gender, opleiding en het geobserveerde geaggregeerde stemgedrag in Vlaanderen.

Een van de vragen in het onderzoek hield verband met het type uitgebrachte stem. We vroegen de respondenten of ze een lijststem of een voorkeurstem hadden uitgebracht. In geval van voorkeurstemmen werd ook nagegaan of die enkel naar een allochtone Belgische kandidaat (of kandidaten) ging, dan wel of er misschien minimaal ook voor een allochtone kandidaat gestemd werd, al dan niet in combinatie met stemmen voor autochtone politici. Concreet werd desbetreffende reeks vragen als volgt geformuleerd:

Heeft U voor de Kamer van Volksvertegenwoordigers alleen een lijststem (of kopstem), alleen naamstemmen (of voorkeurstemmen) uitgebracht, of heeft U beiden gedaan?

Als antwoordmogelijkheden werden als opties 'Alleen lijststem', 'Alleen naamstemmen', 'Beide' en 'Weet niet' aangeboden. Indien een naamstem werd uitgebracht, dan werden ook de twee volgende vragen voorgelegd:

Heeft U dan alleen op mannen, alleen op vrouwen of zowel op mannen als op vrouwen gestemd?

Heeft U dan alleen op kandidaten van Belgische afkomst, alleen op kandidaten van buitenlandse afkomst - zogenaamde migranten of zowel op kandidaten van Belgische als van buitenlandse afkomst gestemd?

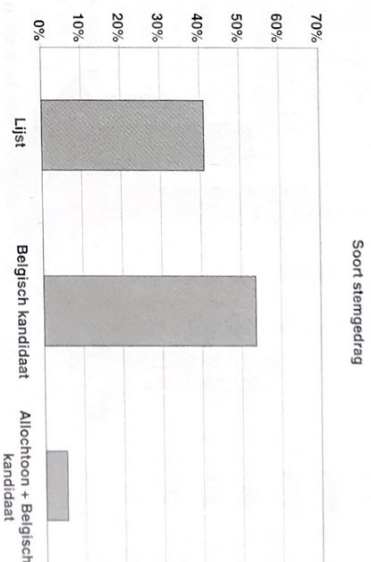
Bij deze laatste vraag golden als aangeboden antwoordmogelijkheden: 'Alleen Belgische afkomst', 'Alleen buitenlandse afkomst (zgn. migranten)', 'Zowel Belgische als buitenlandse afkomst', 'Weet niet'.

Om het stempatroon qua uitgebracht type stem te analyseren werd gebruik gemaakt van een multinominale logistische regressie. De effecten worden in wat volgt geïllustreerd aan de hand van geobserveerde frequenties (en dus niet via verwachte frequenties).

GEBSERVEERDE STEMPATRONEN

FIGUUR 1

Soort uitgebrachte stem in postelectoraal onderzoek
Kamerverkiezingen 2003



Van alle uitgebrachte stemmen zijn er in onze steekproef 41% lijststemmen, stemt 54% voor autochtone Belgische kandidaten (in figuur 1 aangegeven als 'Belgische kandidaten') en stemt 5,5% minimaal één maal voor een allochtone Belgische kandidaat. Het aandeel Vlamingen dat een voorkeur uitbrengt op een allochtone kandidaat blijft dus eerder beperkt.

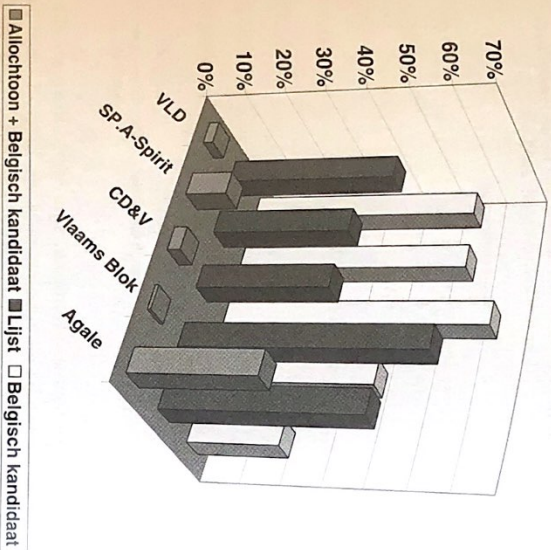
Als we in figuur 2 nagaan hoe dat stemgedrag samenhangt met partijvoorkeur⁽⁴⁾, dan valt op dat kiezers met een linkse partijvoorkeur het meest van al geneigd zijn om (ook) voor een allochtone kandidaat te stemmen: 29,8% kans voor de groene kiezers en 9,9% kans voor de SP-a-Spirit kiezers.

(3) Dit is het percentage van gecontacteerde mensen die effectief deelnamen, zonder rekening te houden met problemen in het steekproefkader (verkeerde adressen door verhuis, overleden personen) die wel meekwamen om de response-rate te berekenen. Een cooperation rate van 75% is ronduit zeer goed en veel beter dan de meeste commerciële peilingen.

(4) Cramers $V = 0,22$

FIGUUR 2

Soort uitgebrachte stem gerelateerd aan partijvoorkeur
Kamerverkiezingen 2003



CD&V kiezers hebben het meest kans om op een autochtone kandidaat te stemmen (64,7%) en de laagste kans om een lijststem uit te brengen (32%). Bij het Vlaams Blok vinden we de hoogste kans op een lijststem terug (58%).

Ongetwijfeld hangt de kans op stemmen voor allochtone kandidaten ook samen met de beschikbaarheid van zulke kandidaten op de lijsten; de aanbodzijde vanwege de politieke partijen zal hier een zekere rol spelen. De CD&V-kiezer en vooral de VLD-kiezer en al helemaal de Vlaams Blok kiezer vond minder allochtone kandidaten op de kieslijsten terug dan de groene kiezer en de SP.a-Spirit kiezer. Het is dan ook logisch dat je bij de twee laatste lijsten de meeste kiezers terugvindt die voor een allochtone kandidaat gestemd hebben; voor groene en rode kiezers was dit veel makkelijker dan voor CD&V en voor VLD-kiezers, laat staan voor Vlaams Blok kiezers. De enkele die stelde Vlaams Blok gestemd te hebben en een

voorkerstem voor een allochtone kandidaat te hebben uitgebracht, beschouwen we overigens als een meeftout.

WAT VERKLAART DE KEUZE VOOR EEN ALLOCHTONE KANDIDAAT?

Indien we met een logistische regressie verder proberen nagaan wat de keuze tussen een lijststem, een voorkerstem op enkel autochtonen of een voorkerstem op minstens een allochtoon beïnvloedt, dan vinden we een aantal interessante maar doorgaans voorspelbare resultaten terug. We kijken in onze analyse eerst naar een reeks structurele onafhankelijke variabelen, beschouwen vervolgens het belang van politieke oriëntatie en sociaal kapitaal en bekijken nadien ook het effect van een aantal waardeoriëntaties. Door het kleine aantal van respondenten die (ook) een 'allochtone stem' uitbrachten, is het wetenschappelijk niet te verantwoorden om één groot model te schatten met alle variabelen. Vandaar ook de opdeling in drie afzonderlijke modellen.

SOCIAAL-DEMOGRAFISCHE KENMERKEN

Kijken we eerst naar structurele bepalende variabelen, dan valt op dat gender geen effect heeft. Mannen stemmen dus niet anders dan vrouwen als het om het type stem gaat. Leeftijd, opleiding en kerkelijke betrokkenheid hebben echter wel een impact, zoals blijkt uit onderstaande analyse.

TABEL 1

"Maximum Likelihood Analysis of Variance"

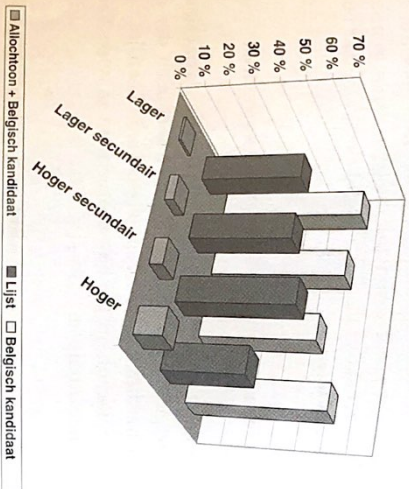
voor leeftijd, opleiding en kerkbetrokkenheid op soort stem

	DF	Chi-kwadraat	probabiliteit
Intercept	2	7.02	.0298
Leeftijd	2	5.96	.0508
Opleiding	6	22.07	.0012
Kerkbetrokk.	10	19.62	.0331
Likelihood ratio		961.61	.9963

Hoe hoger het opleidingsniveau bijvoorbeeld is, hoe meer kans men vertoont om op een allochtone kandidaat te stemmen (na controle voor leeftijd en kerkelijke betrokkenheid). We geven dit grafisch weer in figuur 3. Kiezers met hoger onderwijs als opleidingsniveau hebben de hoogste kans om een stem op een allochtoon uit te brengen (11%) (5) en het minste kans om een lijststem uit te brengen in vergelijking tot de andere opleidingsniveaus. Kiezers met enkel lager onderwijs hebben het meest kans op een voorkeurstem voor een Belgische kandidaat (58%) en haast geen kans op een voorkeurstem voor een allochtoon (1%).

FIGUUR 3

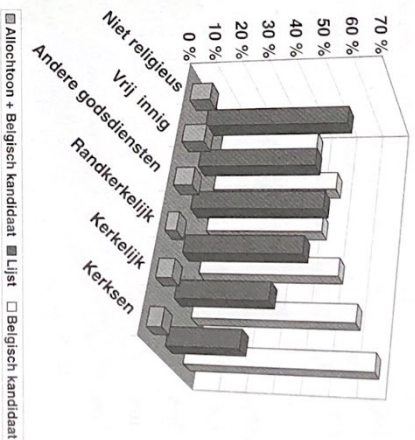
Invoel van opleiding
(gecontroleerd voor leeftijd en kerk. betrokkenheid)
op soort uitgebrachte stem



Wat kerkelijke betrokkenheid en levensbeschouwing betreffen (figuur 4), vinden we (ditmaal gecontroleerd voor leeftijd en opleiding) een wat hogere kans op een stem voor een allochtone kandidaat terug bij vrijzinnigen (8,3%), mensen die melden geen religie of levensbeschouwing te hebben (7,7%) en anders (niet-katholieke) gelovigen (andere godsdiensten).

Invoel van kerkelijke betrokkenheid en levensbeschouwing
(gecontroleerd voor leeftijd en opleiding)
op soort uitgebrachte stem

FIGUUR 4

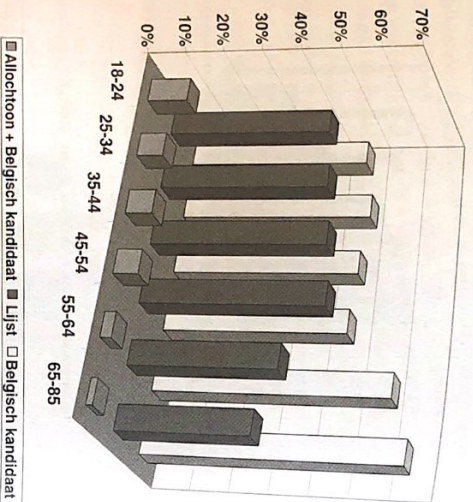


Kerksen (katholieken die elke week naar de mis gaan) en kerke-lijken (katholieken die geregeld maar niet elke week naar de mis gaan), hebben het meest kans op een voorkeurstem voor een Belgische kandidaat, in vergelijking met de andere groepen. De kerksen hebben weinig neiging een lijststem uit te brengen.

Wat leeftijd betreft, en na controle voor opleiding en levensbeschouwing, vinden we de grootste kans voor een stem op een allochtone kandidaat terug bij de jongeren. De kans om op een allochtoon te stemmen wordt kleiner naarmate men naar oudere groepen kijkt. Terwijl bij de 18 tot 24 jarigen nog een kans van 10,4% op een allochtone stem bestaat, bedraagt die kans nog maar 1,7% voor 65-plussers. Met de leeftijd stijgt daarentegen dan wel weer de kans om een voorkeurstem op een autochtone Belg uit te brengen. De kans op een lijststem blijft ongeveer gelijk tussen de 18 en de 54 jaar, maar daalt vervolgens naarmate we naar nog oudere mensen kijken. Dit alles wordt nog eens gevisualiseerd in figuur 5.

(5) Hier geven we, zoals reeds gemeld werd, telkens de geobserveerde frequenties weer, en dus niet de verwachte frequenties volgens het gepaste model.

FIGUUR 5
Invloed van leeftijd (gecontroleerd voor
levensbeschouwing/kerkelijke betrokkenheid en opleiding)
op soort uitgebrachte stem



Wat onze structurele variabelen betreft, kunnen we dus eigenlijk concluderen dat hoger geschoolden, niet-gelovige en vrijzinnige kiezers en jongeren het meest geneigd zijn om een voorkeurstem op een allochtoon uit te brengen.

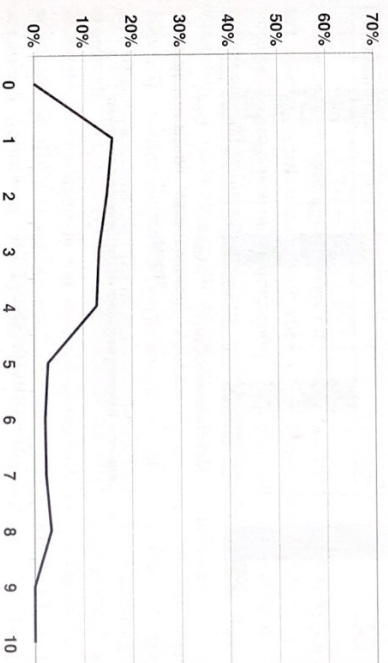
POLITIEKE ORIENTATIE EN SOCIAAL KAPITAAL

Kijken we vervolgens naar het belang van politieke oriëntatie en sociaal kapitaal. Indien we nagaan of er verschillen te constateren vallen naargelang de zuigebondenheid – indirect gemeten via lidmaatschap van een ziekenfonds –, dan blijkt dit niet het geval te zijn, controlerend voor de links-rechts oriëntatie van kiezers en hun leeftijd (6). Zuigebondenheid heeft op zich dus geen effect.

(6) We zien er, met het oog op de leesbaarheid, van af om de analyses hier weer te geven.

Er is echter een effect te constateren van de links-rechts oriëntatie van kiezers op het soort stem. Wie zichzelf als 'links' of 'centrumlinks' beschouwt, heeft meer kans op een voorkeurstem voor een allochtoon. Op een schaal van 0 (links) tot 10 (rechts), heeft wie zichzelf score 1 toeneemt 16% kans een allochtone stem uit te brengen. Bij score 2 is dit 15% en bij scores 3 en 4 is dit 13%. Kiezers die zichzelf als 'rechts' aanduiden, stemmen niet voor allochtone kandidaten. We geven dit grafisch weer in figuur 6.

FIGUUR 6
Kans op een voorkeurstem voor een allochtone kandidaat
naargelang men zichzelf op een links-rechts schaal situeert
naar links-rechts oriëntatie kiezer



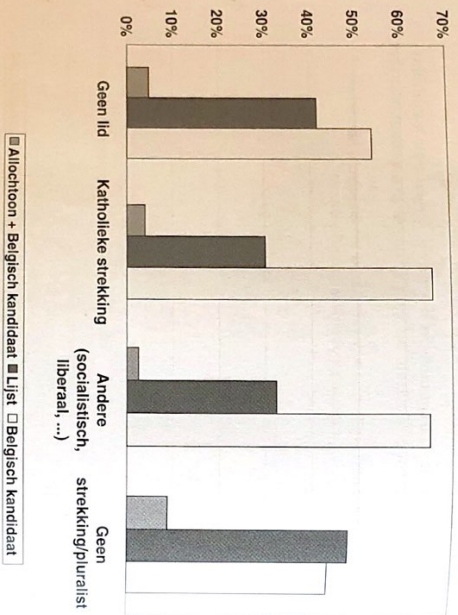
We gingen ook na of sociaal kapitaal (geoperationaliseerd als lidmaatschap in het verenigingsleven) een impact heeft op het stemmen voor een allochtoon. Controlerend voor politieke oriëntatie en leeftijd, blijkt echter dat het al dan niet actief lid zijn van een vereniging (deelname aan activiteiten in het afgelopen jaar) geen invloed heeft op het soort uitgebrachte stem.

Interessant genoeg is er echter wel een effect van de ideologische strekking van de belangrijkste vereniging waarvan men lid is (figuur 7). Zo blijkt dat actieve leden van het ontzuid pluralistisch verenigingsleven een hogere kans hebben om te stemmen voor een alloch-

toon (8,8%). Deze respondenten hebben ook een hogere kans op een lijststem. Actieve leden van zuijgebonden verenigingen (katholiek, socialistisch, liberaal, Vlaams-national) daarentegen, hebben een hogere kans op een voorkeurstem voor autochtone Belgen alleen.

FIGUUR 7

Kans op een voorkeurstem voor een allochtone kandidaat naargelang de ideologische strekking van de belangrijkste vereniging waarvan men lid is



WAARDEORIENTATIES

In het laatste onderdeel van onze analyse, bekijken we via logistische regressie een aantal waardeoriëntaties en hun effect op het al dan niet uitbrengen van een voorkeurstem voor een allochtone kandidaat. Het gaat meer bepaald om de mate van ethnocentrisme, ethische progressiviteit, politieke alienatie, individualisme, postmaterialisme en de houding tegenover de islam. Deze blijken

controleerend voor elkaar, allemaal een significante invloed (7) uit te oefenen, zoals blijkt uit tabel 2.

TABEL 2

Maximum Likelihood Analysis of Variance voor waardeoriëntaties op soort stem

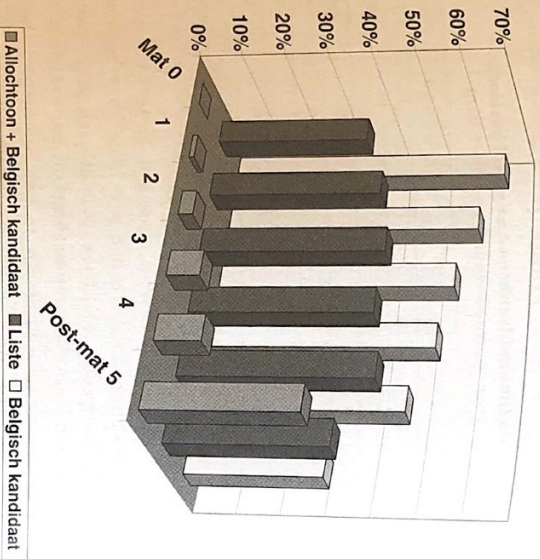
	<i>DF</i>	<i>Chi-kwadraat</i>	<i>Probabiliteit</i>
Intercept	2	20.10	<.0001
Ethnocentrisme	2	20.73	<.0001
Ethische progress.	2	10.89	.0043
Politieke alienatie	2	11.00	.0041
Individualisme	2	5.75	.0565
Postmaterialisme	2	7.72	.0211
Houding tgo. Islam	2	13.84	.0010
Likelihood ratio		1.538.27	1.0000

We stellen, weinig verrassend, vast dat kiezers die zeer weinig tot weinig ethnocentrisme vertonen een hoge kans hebben op een voorkeurstem voor een allochtoon. Wie ethisch progressief is (wat betekent dat men abortus en euthanasie aanvaardbaar acht en vindt dat homokoppels kinderen mogen adopteren), heeft eveneens een hogere kans op een voorkeurstem voor een allochtoon. Het zijn verder de mensen die weinig of niet politiek vervreemd zijn die meer kans hebben om op een allochtone kandidaat te stemmen, net als zij die weinig individualistisch ingesteld zijn. Zoals te verwachten is het ook voornamelijk de postmaterialistische kiezer die kans heeft om op een allochtone kandidaat te stemmen (figuur 8). Bij de meest postmaterialistische kiezers – niet toevallig het profiel van de groene achterban en de kiezer die twijfelt tussen een rode en een groene stem (Billiet, Swyngedouw et alii, 2001) – bedraagt de kans op een voorkeurstem op een allochtoon maar liefst 33 procent.

(7) Het effect van individualisme is randsignifcant als we een grens van .05 als beoordelingscriterium voor de type-1 fout nemen.

FIGUUR 8

Kans op een voorkeurstem voor een allochtone kandidaat naargelang de score op de materialisme-postmaterialisme schaal

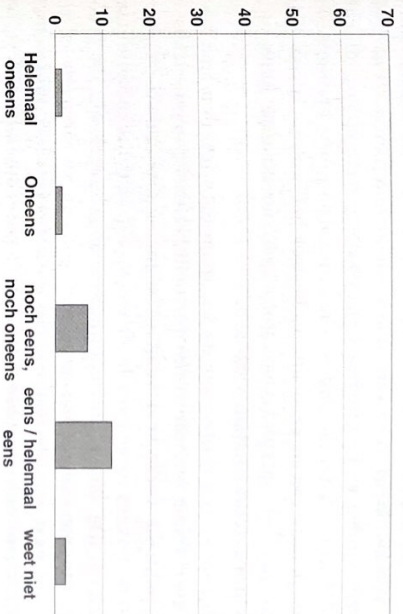


Opmerkelijk is dat naast het effect van ethnocentrisme, er nog een bijkomend effect is van het gegeven antwoord op de vraag of 'de islam iets kan bijdragen aan de Europese cultuur'. Controlerend voor alle andere waardeorientaties in het model – en dus ook voor ethnocentrisme – is er toch nog een extra effect van de houding tegenover de islamitische godsdienst. Zij die stellen dat de Islam een bijdrage kan leveren aan de Europese cultuur hebben een duidelijk hogere kans op een voorkeurstem voor een allochtoon (11,8%), terwijl zij die dat niet vinden een erg lage kans hebben op een stem voor een allochtone kandidaat. De kans op een allochtone voorkeurstem per antwoordcategorie op de door ons gestelde vraag tonen we in het histogram van figuur 9. Het feit dat dit effect overeind blijft na de controle op ethnocentrisme, wijst erop dat er iets is als een 'houding tegenover de islam' die los staat van het pure ethnocentrisme. Mogelijk zien we hier de weerslag van 9/11 en daaropvolgende wereldgebeurtenissen die zich manifesteert onder de Vlamingen.

FIGUUR 9

Kans op een voorkeurstem voor een allochtone kandidaat naargelang de score op de vraag 'de Islam kan iets bijdragen aan de Europese cultuur'

« De Islam kan iets bijdragen aan de Europese cultuur »



CONCLUSIE

Aan de hand van beschikbaar materiaal is het nog niet mogelijk om uitspraken te doen over het stemgedrag van allochtonen, maar is het al wel mogelijk om na te gaan welk type van autochtone kiezer een voorkeurstem uithrent voor een allochtone kandidaat. Uit het postelectorale ISPO-onderzoek aangaande de Kamerverkiezingen van 2003 bleek dat 5,5% van de autochtone kiezers minimaal één maal voor een allochtone kandidaat stemt. Dat blijft dus al bij al eerder beperkt. Het is duidelijk dat vooral kiezers met een linkse partijvoorkeur geneigd zijn om (ook) voor een allochtone kandidaat te stemmen: 29,8% kans voor de groene kiezers en 9,9% kans voor de SP-a-Spirit kiezers. Uiteraard heeft dit ook in grote mate te maken met de beschikbaarheid van zulke kandidaten op de lijsten; de aanbodzijde vanwege de politieke partijen speelt hier zeker een rol. De CD&V-kiezer en VLAD-kiezer – laat staan de Vlaams Blok-kiezer – vond minder allochtone kandidaten op de kieslijsten terugg dan de

groene kiezer en de SP-a-Spirit kiezer. Indien de centrumrechtse partijen meer allochtone kandidaten op de lijst hadden geplaatst, had het resultaat van onze analyse er best anders kunnen uitzien.

Uit de analyse blijkt dat hoe hoger het opleidingsniveau is, hoe meer kans men vertoont om op een allochtone kandidaat te stemmen. Vrijzinnigen en niet-gelovigen hebben een wat grotere kans op een voorkeurstem voor een allochtoon dan anderen. Wat leeftijd betreft, vinden we de grootste kans voor een stem op een allochtone kandidaat terug bij de jongeren. Deelname aan het verenigingsleven heeft globaal gezien geen effect, hoewel het wel zo is dat actieve leden van het ontzuidd verenigingsleven de hoogste kans op een allochtone voorkeurstem vertonen.

Kijken we ten slotte naar de waardenoriëntaties, dan zien we dat wie zeer weinig ethnocentrisme vertoont, ethisch progressief is, zich niet politieke vervreemd voelt en/of niet individualistisch georiënteerd is, telkens meer kans heeft om op een allochtone kandidaat te stemmen. De meest postmaterialistische kiezer heeft de grootste kans om een allochtone voorkeurstem uit te brengen. En wie akkoord gaat met de stelling dat 'de islam iets kan bijdragen aan de Europese cultuur', heeft, gecontroleerd voor alle andere waardenoriëntaties, eveneens een hogere kans op het uitbrengen van een allochtone voorkeurstem. Mogelijks wijst dit op het bestaan van een zekere mate islamofobie bij de Vlaamse kiezers bovenop het gekende patroon van ethocentrisme.

Het zal niemand verbazen dat de ethocentristen niet geneigd zijn om op een allochtone kandidaat te stemmen. In Vlaanderen stent ook de conservatieve, politiek vervreemde, individualistische materialist niet voor een allochtone kandidaat. Jongere, hoogopgeleide postmaterialisten doen dat veel vaker wel. Niet toevallig zien we hier het profiel van de groene achterban en de kiezer die klassiek tussen een rode en een groene stem twijfelt, opduiken.

BIBLIOGRAFIE

- ADRIAENSSENS, S. & VAN DROOGENBROECK, M. (2002) *Dit land, zijn volk en zijn leiders. Representatie, alternatie en dalende legitimiteit van Belgies politieke elite*. Lezing op *Politieconferentie*, NKWP, Noordwijkhout, 23-24 mei 2002.

- BULLERT, J., SWYNGEDOUW, M., DEGREEKE, A. & MEERSSEMAN, E. (2001). *Structurele determinanten van het stemgedrag en culturele kenmerken van de kiezerskorporen in Vlaanderen*. Leuven: ISPO-bulletin 2001/41.
- JACOBS, D., MARTINELLO, M. & REA, A. (2002) "Veranderende patronen van politieke participatie van migranten. De gemeenteraadsverkiezingen van oktober 2000 in het Brussels Hoofdstedelijk Gewest", *Migrantenstudies*, 18 (3): 138-155.
- JACOBS, D. & SWYNGEDOUW, M. (2003) "Politieke participatie en zelforganisatie van allochtonen in de Brusselse gemeenten. Een verkenning", pp. 261-290 in WITTE, E., ALLEN, A., DUKOST, H., VANDERSOOT, P. & DE GROOF, R. (eds) *De Brusselse negen gemeenten en het Brussels model - Les dix-neuf communes bruxelloises et le modèle bruxellois*. Brussel: Larvier.
- JACOBS, D. (2004) "The challenge of minority representation in Brussels", pp. 61-64 in AVBARRELL, G., NICOLAI COLL, A. & ROOS, A. (eds.) *Immigració i qüestió nacional. Minories subestatalis i immigració a Europa*. Barcelona: Editorial Mediterrània.
- JACOBS, D. (2004) "Pacifying National Majorities in the Brussels Capital Region: What about the Immigrant Minority Groups?", pp. 309-329 in LANTSCHNER, E. & MORAWA, A. (eds.) *European Yearbook of Minority Issues. Volume 2, 2002/3*. Leiden: Martinus Nijhoff Publishers.
- LEIJENHAR, M., NIEMOLLER, K. & KOOR, van der A. (1999) *Kandidaten gezocht: politieke partijen en het streven naar grotere diversiteit onder gemeenteraadsleden*. Amsterdam: Instituut voor Publiek en Politiek, 125 p.
- MEIER, P. (1999) *Nécessaire mais insuffisante: la loi belge sur le système des quotas*. In: Paloma Saavedra (ed.) *Vers une démocratie participative. Analyse et révision des lois électorales en vigueur*. Madrid: CELEM, pp. 197-218.
- THILLIE, J. (2000). *De etnische stem. Opkomst en stemgedrag van migranten tijdens gemeenteraadsverkiezingen, 1986-1998*. Utrecht, Form, 139 p.

OVER DE AUTEURS

Marc Swyngedouw (*1956) is doctor in de sociale wetenschappen (K.U.Leuven), onderzoeksprofessor - hoogleraar aan de K.U.Leuven en buitengewoon hoogleraar aan de K.U.Brussel. Swyngedouw is directeur van het ISPO (Instituut voor Sociaal en Politiek Onderzoek, K.U.Leuven) en het ISOM (Instituut voor Politieke Sociologie en Methodologie, K.U.Brussel). (e-mail: marc.swyngedouw@soc.kuleuven.be)

Dirk Jacobs (*1971) is doctor in de sociale wetenschappen (Universiteit Utrecht) en is werkzaam als chargé de cours in de sociologie aan de Universiteit Libre de Bruxelles (ULB). Jacobs is tevens deeltijds docent aan de K.U.Brussel. Voorheen was hij als postdoctoraal onderzoeker voor het Fonds voor Wetenschappelijk Onderzoek (FWO) verbonden aan het Instituut voor Sociaal en Politiek Onderzoek (ISPO) aan de K.U.Leuven. (e-mail: dirk.jacobs@ulb.ac.be)